

Appendiks 2

**Vilkår og betingelser for lokale sammenslutninger  
af netkunder**

Marts 2024

# Vilkår og betingelser for lokale sammenslutninger af netkunder

<b>1. Indledning</b> .....	<b>3</b>
1.1 Indledning.....	3
1.2 Baggrund.....	3
1.3 Formål.....	3
1.4 Definitioner.....	4
<b>2. Anvendelse og afgrænsning</b> .....	<b>4</b>
2.1 Lovgrundlag.....	4
2.2 Hvem kan danne en sammenslutning?.....	4
2.2.1 Geografisk afgrænsning.....	4
2.2.2 Antal.....	5
2.2.3 Krav om produktion.....	5
<b>3. Vilkår for at danne en lokal sammenslutning</b> .....	<b>6</b>
3.1 Hvem kan oprette en aftale om en lokal sammenslutning?.....	6
3.2 Proces for oprettelse.....	6
3.3 Virtuelt og individuelle målepunkter og valg af elleverandør.....	7
3.4 Ændringer i sammenslutningen.....	8
3.4.1 Ind- og udtræden af sammenslutningen.....	8
3.4.2 Til- og fraflytninger.....	8
3.4.3 Ændringer i sammenslutningen som skyldes netselskabets forhold.....	9
3.4.4 Ophør af sammenslutningen.....	9
3.5 Betaling.....	10
3.6 Betingelser.....	10
<b>Bilag 1: Oversigt over sammenslutninger i tætbebyggede områder</b> .....	<b>11</b>
<b>Bilag 2: Betingelser for lokale sammenslutninger af netkunder</b> .....	<b>12</b>

# 1. Indledning

## 1.1 Indledning

Disse vilkår og betingelser beskriver, hvordan netselskabet vil håndtere netkunder, der ønsker at blive kollektivt tarifafregnet og dermed danne en såkaldt *lokal sammenslutning af netkunder*.

En lokal sammenslutning af netkunder er betegnelsen for en samlet fælles tarifafregning af en gruppe af netkunder gennem et nyt etableret fælles selvstændigt aftagenummer. Målepunktet etableres virtuelt og vil summere målinger fra netkundernes individuelle aftagenumre. Det fælles målepunkt vil danne grundlaget for en fælles afregning af nettariffer for sammenslutningen. Netkunderne vil bevare deres individuelle netselskabs-elmåler, som fortsat vil danne grundlag for individuel afregning af elafgift og energi, samt Energinets tariffer. Netselskabet fastsætter den fælles tarif for sammenslutningen, så den understøtter en effektiv anvendelse af elnettet ved at tilskynde til samtidighed mellem forbrug og produktion for at minimere effektrækket fra elnettet.

## 1.2 Baggrund

Udbygningen af vedvarende energi er en afgørende faktor for at indfri målsætningen om 70% reduktion af CO<sub>2</sub>-udledningen i 2030, og det er derfor nødvendigt at skabe gode og effektive rammer til udbygningen af VE-produktion. Den hidtidige lovgivning har ikke understøttet og givet tilstrækkeligt incitament til at sikre lokalt engagement af VE-produktion, og dermed øge den grønne omstilling. Der har ikke tidligere været hjemmel i elforsyningsloven til at netselskaber kunne prisdifferentiere på baggrund af et geografisk område, og på den måde skabe incitament til, at netkunder udnytter elnettet mest effektivt gennem en aktiv styring af forbrugsinstallationer og produktionsfaciliteter.

Denne hjemmel er nu tilvejebragt med en ændring i elforsyningslovens § 73.<sup>1</sup> Bestemmelsen giver mulighed for, at netselskaber kan prisdifferentiere på baggrund af en geografisk afgrænsning overfor lokale sammenslutninger af netkunder.

Disse sammenslutninger vurderes at kunne styrke rammerne for VE-produktion, og det er derfor at netselskaberne, og den øvrige del af branchen, efter en stigende efterspørgsel fra netkunder om at blive kollektivt afregnet, har presset på for at skabe den nødvendige lovhjemmel.

## 1.3 Formål

Formålet med ordningen er, at netselskaber kan understøtte en mere effektiv anvendelse af elnettet ved at give lokale sammenslutninger incitament til at optimere samtidigheden i forbrug og produktion. Det er samtidig helt afgørende, at tarifieringen er omkostningsægte, og at kundegruppen betaler de omkostninger, de giver anledning til.

Netselskabets mulighed for at indføre geografisk differentierede tariffer vil betyde, at netselskabet kan tilbyde sammenslutninger en tarif, som tilskynder til at udnytte elnettet optimalt. Den kollektive tarifafregning vil give

---

<sup>1</sup> Lov om ændring af lov om elforsyning og lov om afgift af elektricitet, Lov nr. 415 af 25/04/2023

et incitament for netkunderne til at bruge og placere forbrug og produktion hensigtsmæssigt inden for den lokale sammenslutning, de er en del af. Dette vil bevirke, at ordningen også bliver fordelagtig for netselskaberne i form af en reduceret maksimal belastning af elnettet og et potentielt mindre behov for at udbygge elnettet, hvilket vil være en samfundsøkonomisk gevinst.

Ordningen vil således potentielt både kunne være fordelagtig for de enkelte sammenslutninger af netkunder, for netselskaberne, for samfundsøkonomien og ikke mindst den grønne omstilling, da det kan tilskynde til, at flere opfører VE-anlæg.

## 1.4 Definitioner

**Netkunde:** Enhver der i) aftager eller leverer elektricitet gennem distributionsnettet, ii) ejer eller har rådighed over en elinstallation tilsluttet distributionsnettet, og/eller iii) har indgået aftale med netselskabet om tilslutning af en elinstallation til distributionsnettet.

**Sammenslutninger af netkunder:** Netkunder der danner en lokal sammenslutning af netbrugere og bliver kollektivt tarifafregnet.

## 2. Anvendelse og afgrænsning

### 2.1 Lovgrundlag

Elforsyningslovens § 73, stk. 1, 4. pkt., fastslår følgende: "*Pris-differentiering på baggrund af en geografisk afgrænsning er tilladt over for elkunder tilsluttet elnettet på 10 kV-spændingsniveau og opefter eller over for lokale sammenslutninger af netbrugere på alle spændingsniveauer.*"

Det følger af lovbemærkningerne til bestemmelsen, at en lokal sammenslutning af netbrugere skal forstås som én eller flere aktører, der råder over både forbrug og produktion.

Lovgivningen fastsætter imidlertid ikke nærmere rammer eller kriterier for, hvem der kan omfattes af dette, eller hvordan det skal foregå, og det er derfor op til netselskabet at opsætte rammerne for, hvordan en sådan sammenslutning kan dannes og under hvilke betingelser.

### 2.2 Hvem kan danne en sammenslutning?

#### 2.2.1 Geografisk afgrænsning

Lovgrundlaget indikerer ud fra bestemmelsens ordlyd '*lokale sammenslutninger*', at der skal være en form for lokal geografisk afgrænsning, og at netkunderne skal have en form for geografisk tilknytning.

Den geografiske tilknytning er bestemt til, at netkunder, der er tilsluttet den samme 10/0,4 kV netstation i distributionsnettet på lavspændingssiden, kan danne en sammenslutning af netkunder. Dette indebærer, at det kun er muligt for netkunder tilsluttet på lavspændingsniveau at danne en sammenslutning. Begrundelsen herfor er, at netselskaber har oplevet den største efterspørgsel fra netkunder tilsluttet lavspændingsnettet,

hvorfor det er naturligt at starte med at tilbyde produktet på dette niveau. Det vil blive evalueret, om produktet med tiden skal udvides til at gælde for højere spændingsniveauer.

Det er således et afgørende kriterie, at der som udgangspunkt er en fysisk sammenhæng mellem de netkunder, der slutter sig sammen under en sammenslutning.

Der er imidlertid steder i distributionsnettet, hvor netstationer er sammenkoblet men beliggende på samme lokation, og disse vil betragtes som én netstation, og her kan netkunder, der forsynes fra begge netstationer, danne en sammenslutning sammen.

For så vidt angår de dele af distributionsnettet, som typisk er etableret i større byområder, hvor der er tæt bebyggelse, og hvor en netkunde teknisk set ikke er tilsluttet én netstation, men flere transformerstationer, har den tekniske opbygning af elnettet en karakter, der ikke tillader en entydig identifikation af netstationen, der belastes (maskenet). Den geografiske afgrænsning vil derfor i stedet være ved nærmeste transformerstation. Det betyder, at netkunder, der har samme netstation som den nærmeste, kan danne en sammenslutning sammen.

Af bilag 1 kan det ses, hvilke mulige sammenslutninger der kan dannes i de områder, hvor distributionsnettet ligger i større byområder. Kortet er inddelt i polygoner, hvor hver polygon indeholder en transformerstation. Netkunder indenfor hver polygon kan danne en sammenslutning sammen, da de har den samme transformerstation nærmest. Hvis polygonen går tværs gennem en bygning, kan den pågældende netkunde i bygningen selv afgøre, hvilket område netkunden vil tilhøre.

### 2.2.2 Antal

For at kunne danne en sammenslutning kræver det, at mindst to netkunder går sammen og danner en sammenslutning, dvs. de skal minimum råde over et aftagenummer hver. Der er ikke nogen begrænsning på, hvor mange netkunder der kan være med i sammenslutningen, men i praksis vil der være nogle fysiske forhold, som indirekte begrænser antallet af deltagere. En sammenslutning kan bestå af individuelle kunder, boligforeninger, virksomheder mm., og kan også bestå af netkunder på forskellige udføringer, så længe at de øvrige krav til sammenslutningen overholdes.

### 2.2.3 Krav om produktion

Det er et krav, at der indgår elproduktion i sammenslutningen. De elproducerende anlæg skal være registreret i Energistyrelsens stamdataregister og have en samlet installeret kapacitet på **mindst 25 kW**, og være tilsluttet på lavspændingssiden af transformerstationen. Udover dette kan alle former for elproduktion indgå, så længe at der produceres elektricitet. Batterier kan også indgå i sammenslutningen, men vil dog ikke være kvalificerende som en del af de nødvendige 25 kW for oprettelse af en sammenslutning. Tilslutning af produktion og kravene til måling heraf følger af de almindeligt gældende regler herfor, og er derfor ikke nærmere beskrevet her.

Hvis produktionsanlægget er installationstilsluttet, vil nettariferingen baseres på det tilhørende aftagenummers forbrug- og produktionsmåling. Det pågældende individuelle aftagenummer vil fortsat have mulighed for at blive øjebliksafregnet på energi, elafgifter og Energinets tariffer, uafhængig af deltagelse i sammenslutningen.

#### **2.2.3.1 Særligt om aftagepligtige produktionsanlæg**

Der er netkunder, der har VE-elproduktionsanlæg, der fortsat er omfattet af aftagepligten efter VE-lovens § 52 og derfor er fritaget for at betale indfødningsstariffer. Øvrige kunder har anlæg, der ikke er omfattet af aftagepligten.

Netkunder, der har anlæg, som fortsat er omfattet af aftagepligten, vil kunne deltage i en sammenslutning på samme vilkår som alle andre kunder. Det betyder, at alle sammenslutninger får samme indfødningsstarif i det virtuelle tilslutningspunkt, uanset om et anlæg er omfattet af aftagepligt.

### **3. Vilkår for at danne en lokal sammenslutning**

#### **3.1 Hvem kan oprette en aftale om en lokal sammenslutning?**

En netkunde skal have rådighed over et aftagenummer for at kunne indgå i en sammenslutning, da det er denne, som oprettelsen er knyttet op på. Sammenslutningen skal derfor bestå af mindst to individuelle aftagenumre + et GSRN nummer for minimum ét produktionsanlæg.

Sammenslutningen skal endvidere udgøre en juridisk enhed. Netkunder, der ønsker at danne en sammenslutning, skal derfor etablere eller benytte et selskab/sammenslutning/forening med et CVR nr. Det er den juridiske enhed, der administrerer sammenslutningen og er ansvarlig for det nye fælles tilslutningsforhold (sammenslutningens aftagenummer), og eventuelt inddrager andre aktører, der skal bruges, for at sammenslutningen kan dannes. Det er administratoren for sammenslutningen, som har kontakten med netselskabet.

Det er ikke et krav, at sammenslutningen udgør et Borgerenergifællesskab eller et VE-fællesskab, jf. gældende lovkrav hertil,<sup>2</sup> men kan gøre det.

#### **3.2 Proces for oprettelse**

Netkunder, eller en allerede etableret juridisk enhed, der ønsker at danne en lokal sammenslutning af netkunder, skal rette henvendelse til sit netselskab, hvorefter netselskabet vurderer hvorvidt, netkunderne enkeltvis og tilsammen lever op til det geografiske kriterie, og de resterende krav til at kunne danne en sammenslutning.

Det skal i henvendelsen til netselskabet angives hvilke aftagenumre, der skal være en del af sammenslutningen og de tilhørende navne og adresser på de respektive aftagenumre.

---

<sup>2</sup> Bekendtgørelse om VE-fællesskaber og borgerenergifællesskaber og forholdet mellem VE-fællesskaber og borgerenergifællesskaber og elhandelsvirksomheder og kollektive elforsyningsvirksomheder, BEK nr. 1069 af 30/05/2021

Det er den pågældende netkunde, som har rådighed over aftagenummeret, der har mandat til at tilmelde sit aftagenummer til sammenslutningen. Det er derfor nødvendigt, hvis ikke en netkunde selv validerer sig, at der foreligger en fuldmagt fra de netkunder, der ønsker at indtræde i sammenslutningen, så ingen netkunder bliver indmeldt mod deres vilje.

### **3.3 Virtuelt og individuelle målepunkter og valg af elleverandør**

Når det er blevet valideret, at de netkunder, der har afgivet ønske om at danne en sammenslutning, lever op til de rammer, der er fastsat, opretter netselskabet et nyt aftagenummer i Datahubben med det virtuelt afregnede målepunkt. Det virtuelle målepunkt vil summere målinger fra netkundernes individuelle aftagenumre og skal benyttes til at afregne den fælles nettarif samt et tilhørende abonnement og evt. netgebyrer. Der vil ikke ske afregning af elafgifter, system- og transmissionstariffer og energi på målepunktet.

Netkundernes individuelle elmålere bevares og vil fortsat blive benyttet til individuel måling med henblik på afregning af elafgifter til staten, system- og transmissionstariffer til Energinet samt til afregning af energi til den enkelte netkundes elleverandør. Den enkelte netkundes elleverandør vil derfor fortsætte uændret, og en netkundes indtræden i en sammenslutning, påvirker derfor ikke netkundens frie valg til at vælge elleverandør på dennes individuelle måler. På de individuelle målere hos de enkelte medlemmer vil der blive registreret en 0-tarif, så det sikres, at tarifiering ikke sker i det individuelle målepunkt, men kun sker i det virtuelle målepunkt.

På sammenslutningens virtuelle målepunkt skal der vælges en elleverandør, som vælges af den beslutningsdygtige for sammenslutningen. Valg af elleverandør skal ske førend det virtuelle målepunkt kan anvendes til tarifiering af sammenslutningen, i overensstemmelse med de almindelige gældende regler for tilslutning af målepunkt, som følger af servicevilkårene mellem netselskab og elleverandør og Energinets markedsforskrifter. Det virtuelle målepunkt vil summere alle målinger fra de individuelle installationer hos medlemmerne i sammenslutningen. Betalingen for sammenslutningens brug af distributionsnettet – det vil sige tarifieringen - vil foregå via den af sammenslutningen valgte elleverandør.

Sammenslutningen er herefter selv ansvarlig for den efterfølgende fordeling af udgift til betaling for forbrug af distributionsnettet mellem medlemmerne i sammenslutningen, og dette er derfor ikke et anliggende for netselskabet. Evt. forbrugsmålinger til brug for fordelingen må skaffes via almindeligt tilgængelige kanaler som tredjepartsadgang i Datahubben, brug af tilgængelige porte i målerne eller via fælles elleverandør el.lign.

## 3.4 Ændringer i sammenslutningen

### 3.4.1 Ind- og udtræden af sammenslutningen

Der kan opstå en situation, hvor et medlem af sammenslutningen ønsker at udtræde eller en ny netkunde ønsker at indtræde. Administratoren af sammenslutningen (repræsenteret ved det registrerede CVR) er ansvarlig for at meddele netselskabet om ind- og udtræden, hvorefter netselskabet skal verificere, om den anmodede ind- eller udtræden kan ske.

Hvis administratoren af sammenslutningen ikke reagerer på et medlems ønske om at udtræde, kan medlemmet dog også kontakte netselskabet direkte. Hvis en netkunde ønsker at indtræde, skal det imidlertid altid ske gennem administratoren for sammenslutningen, da det er sammenslutningen, der har beføjelsen til at bestemme, hvem der skal være med i sammenslutningen. Administratoren for sammenslutningen er derfor forpligtet til at oplyse netselskabet, hvis en netkunde ønsker at indtræde og administratoren skal fremvise en fuldmagt fra den pågældende netkunde, medmindre netkunden selv validerer sig.

Når netselskabet har verificeret en netkundes ind- eller udtræden, vil netselskabet igennem Datahubben sørge for, at den individuelle måler registreres med 0-tarif/går tilbage til almindelig tarif og tilknyttes/frakobles det virtuelle målepunkt.

Hvis netselskabet vurderer, at en indmeldt ændring ikke kan ske, eller vil medføre, at sammenslutningen ikke længere lever op til kravene for at danne en sammenslutning, vil netselskabet meddele dette til administratoren for sammenslutningen.

Udgangspunktet er at ind- og udtræden kan registreres og træde i kraft indenfor en løbende måned + en måned.

Eventuelle tvister og krav om fordeling af udgifter, der kan opstå i forbindelse med ind- og udtræden, er et anliggende mellem den enkelte netkunde og sammenslutningen.

### 3.4.2 Til- og fraflytninger

En netkunde indtræder i sammenslutningen med det aftagenummer, som den pågældende har rådighed over. En indtræden i en sammenslutning er knyttet til aftagenummeret, og ikke den pågældende netkunde. Dette indebærer, at aftagenummeret, der tilmeldes i en sammenslutning, vil være tilmeldt, uanset om en ny netkunde får rådighed over aftagenummeret.

Hvis et medlem i sammenslutningen fraflytter sin adresse og samtidig ikke længere opfylder det geografiske kriterie for at kunne være medlem af den pågældende sammenslutning, ophører netkunden med at være medlem af sammenslutningen, men det pågældende aftagenummer ophører ikke med at være en del af sammenslutningen. Aftagenummeret vil derfor fortsætte med at være tilknyttet sammenslutningens virtuelle målepunkt med fælles tarifiering, og aftagenummerets individuelle måler vil fortsat være registreret med 0-tarif og udelukkende afregne netabonnement, system- og transmissionstariffer, elafgift og energi.



En indtræden i en sammenslutning er derfor som udgangspunkt en permanent tilmelding af aftagenummeret. En udtræden kræver, at den, der har rådighed over aftagenummeret, aktivt anmoder om udtræden. Den nye netkunde, der flytter ind på adressen, vil således automatisk blive en del af den pågældende sammenslutning, men vil have mulighed for at udtræde, hvis netkunden ikke ønsker at være en del af sammenslutningen. En sådan udtræden sidestilles med en almindelig udtræden efter pkt. 3.4.1. Sammenslutningen er ansvarlig for at orientere den nye netkunde, der er tilflyttet adressen, og som har rådighed over det tilhørende aftagenummer, om, at den pågældende er en del af en sammenslutning og de tilhørende vilkår herom.

### **3.4.3 Ændringer i sammenslutningen som skyldes netselskabets forhold**

Netselskaber foretager indimellem omlægninger i elnettet af hensyn til at sikre den mest effektive forsyning, der i visse tilfælde kan medføre, at det fysiske tilslutningspunkt for en netkunde ændrer sig. En netkunde i en sammenslutning kan således risikere ikke længere at leve op til det geografiske kriterie for den sammenslutning, som netkunden er medlem af, og derfor ikke længere kan være en del af sammenslutningen.

Netselskabet vil give et varsel herom til administratoren for sammenslutningen for de berørte netkunder, som ikke længere kan være en del af den pågældende sammenslutning. Administratoren for sammenslutningen er herefter ansvarlig for at kontakte de pågældende netkunder i sammenslutningen, om, at de vil træde ud af sammenslutningen. Den berørte netkunde vil udtræde efter de samme principper som en almindelig udtræden af sammenslutningen, og udtræden vil derfor blive effektueret senest en løbende måned + en måned efter at netkunden ikke længere er tilknyttet det fysiske tilslutningspunkt, som den øvrige del af sammenslutningen er.

Øvrige omstændigheder som skyldes netselskabets forhold, som medfører en ændring i sammenslutningen, vil netselskabet ligeledes orientere om.

### **3.4.4 Ophør af sammenslutningen**

En sammenslutning kan ophøre, hvis administratoren i sammenslutningen giver meddelelse herom. Tilsvarende kan en sammenslutning ophøre, hvis betingelserne for at være en sammenslutning ikke længere er til stede. Et ophør vil træde i kraft efter de samme principper som udtræden, dvs. senest en løbende måned + en måned efter der er givet meddelelse herom. Det betyder, at ved ophør genindføres den enkelte netkundes betaling for brug af elnettet ved indførsel af individuel nettarif.

Nedlæggelse af individuelle aftagenumre medfører automatisk, at aftagenummeret fjernes fra sammenslutningens tarifiering. Hvis produktionsanlægget afvikles, vil sammenslutningen tilsvarende afvikles, da det er et krav, at der indgår elproduktion i sammenslutningen.

### 3.5 Betaling

Netkunder, der indgår i en sammenslutning, er ligesom øvrige netkunder pålagt netselskabets vilkår om priser og betaling, herunder betaling af tilslutningsbidrag, netabonnement, gebyrer mv. for deres individuelle aftagepunkt. Betalingen herfor sker som for øvrige kunder via netkunders elleverandør. Nettariffen bliver imidlertid flyttet fra netkunders individuelle måler til den fælles virtuelle måler, og der vil være en særlig tarif for sammenslutninger af netkunder. Der vil herudover også blive opkrævet et særskilt abonnement for sammenslutninger på den fælles virtuelle måler, som er uafhængig af netabonnementet på de individuelle målere. Abonnementet skal dække de omkostninger, der er forbundet med det virtuelle målerpunkt samt administrationen af sammenslutningen af netkunder.

De løbende betalinger, som opkræves hos elleverandøren for det virtuelle målerpunkt, for en sammenslutning for brug af distributionsnettet vil således udgøre:

- Nettariffer, som opkræves på baggrund af den virtuelle måleregistreringer af forbrug og produktion.
- Abonnement baseret på de ekstraomkostninger, som netselskabet har ved administration forbundet med varetagelsen af sammenslutninger.

Abonnementsbetaling og nettarif vil følge netselskabets anmeldte priser. Netselskabet har anmeldt prisberegningemetoden for nettarif og abonnement til Forsyningstilsynet, og har fået denne metodegodkendt.

Øvrige betalinger og omkostninger for sammenslutningen eller for netkunderne i forbindelse med dannelsen af sammenslutningen, er netselskabet uvedkommende.

Hvordan opkrævningen på det virtuelle målerpunkt fordeles mellem netkunderne i sammenslutningen, er et anliggende mellem sammenslutningen og netkunderne i sammenslutningen.

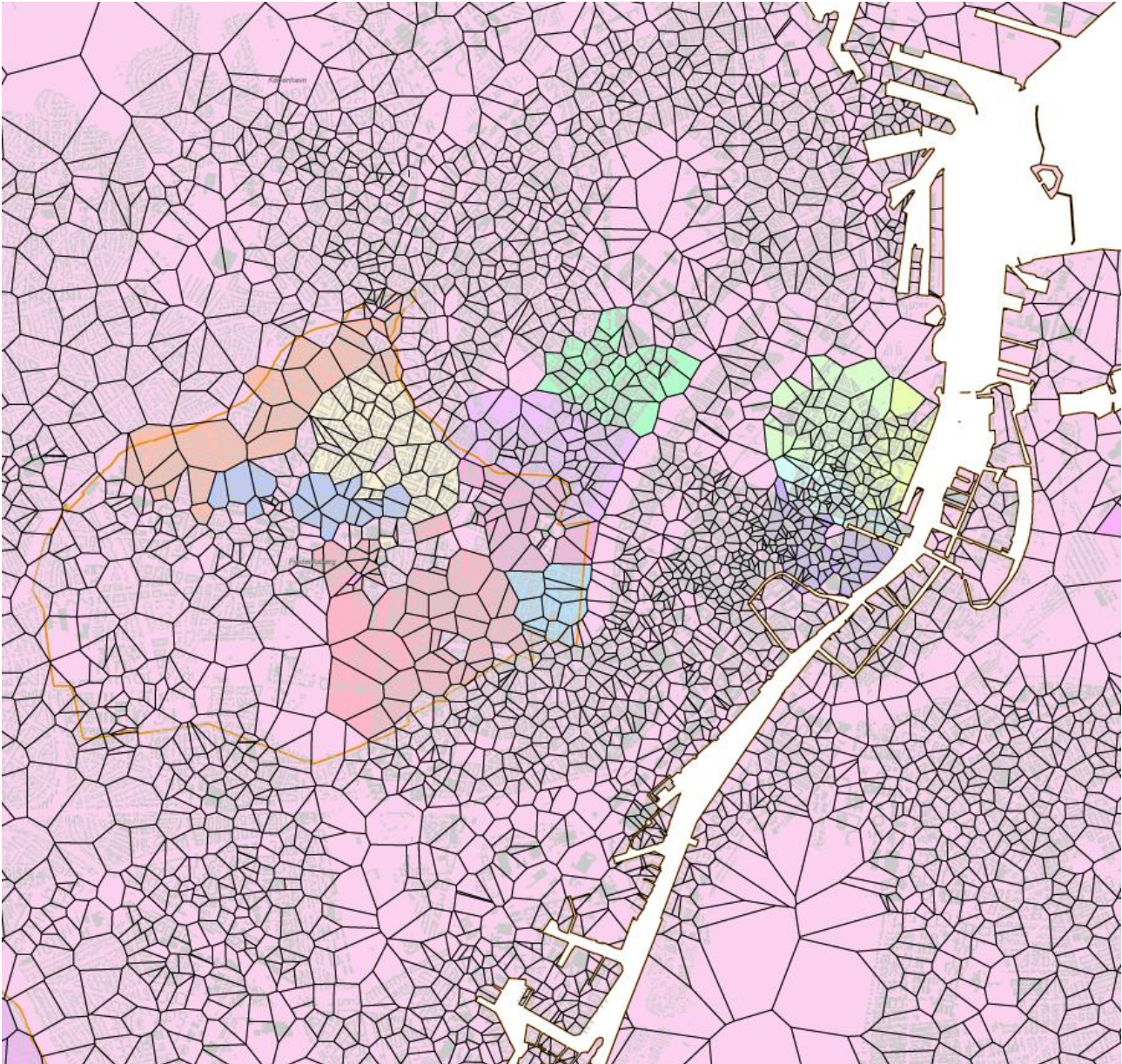
### 3.6 Betingelser

Den juridiske enhed for den lokale sammenslutning af netkunder er, efter netselskabet har godkendt sammenslutningen, underlagt en række betingelser, som netselskabet fastsætter. Disse betingelser regulerer de ovenstående nævnte forhold omkring ind- og udtræden, ændringer i sammenslutningen, betaling mm.

Betingelserne for lokale sammenslutninger af netkunder fremgår af bilag 2. Betingelserne er anmeldt til og metodegodkendt af Forsyningstilsynet.

## Bilag 1: Oversigt over sammenslutninger i tætbebyggede områder

De farvede arealer (ej lyserød) har net med formasket struktur i lavspændingsnettet. I disse områder er det afgrænsningen med polygoner, som er afgørende for, hvem der kan gå sammen som en lokal sammenslutning af netkunder.



Kortet viser indre København

## Bilag 2: Betingelser for lokale sammenslutninger af netkunder

### 1. Definitioner

#### Sammenslutningen:

Den juridiske enhed for den lokale sammenslutning af netkunder

#### Netkunde:

Enhver der i) aftager eller leverer elektricitet gennem distributionsnettet, ii) ejer eller har rådighed over en elinstallation tilsluttet distributionsnettet, og/eller iii) har indgået aftale med Netselskabet om tilslutning af en elinstallation til distributionsnettet.

### 2. Aftaleforholdet

#### 2.1 Aftaleparterne

Disse betingelser gælder i forholdet mellem Netselskabet og den juridiske enhed for den lokale sammenslutning af netkunder (Herefter Sammenslutningen).

### 3. Aftalegrundlaget

Sammenslutningens og Netselskabets rettigheder og forpligtelser fremgår generelt af Netselskabets bestemmelser for tilslutning til og brug af distributionsnettet (herefter Tilslutningsbestemmelserne), og nærværende betingelser ændrer ikke på, at Sammenslutningen er omfattet af disse.

Disse betingelser regulerer Sammenslutningens og Netselskabets rettigheder og forpligtelser i relation til Sammenslutningens kollektive tarifiering, og udgør et tillæg til tilslutningsbestemmelserne.

### 4. Sammenslutningens oprettelse

Disse betingelser er gældende mellem Sammenslutningen og Netselskabet fra det tidspunkt, hvor Netselskabet godkender Sammenslutningen. En godkendelse forudsætter, at Sammenslutningen lever op til de af Netselskabet fastsatte kriterier jf. pkt. 5.

Når Netselskabet har godkendt en Sammenslutning, opretter Netselskabet et virtuelt målepunkt til brug for den fælles tarifiering samt registrerer de individuelle elmålere hos netkunderne i Sammenslutningen til en 0-tarif.

Sammenslutningen skal i overensstemmelse med de almindelige gældende regler for tilslutning af målepunkt, vælge elleverandør førend det virtuelle målepunkt kan anvendes til tarifiering af Sammenslutningen.

### 5. Kriterier for at danne en sammenslutning

#### 5.1 Juridisk enhed

Sammenslutningen skal udgøre en juridisk enhed med et etableret CVR-nummer.

#### 5.2 Geografisk tilknytning

Sammenslutningen skal bestå af netkunder, der er tilsluttet den samme 10/0,4 kV netstation i distributionsnettet på lavspændingssiden.<sup>3</sup>

#### 5.3 Antal

Sammenslutningen skal bestå af mindst to netkunder, som råder over et aftagenummer hver. Det er netkunden, som har rådighed over et aftagenummer, der har mandat til at tilmelde sit aftagenummer til Sammenslutningen.

#### 5.4 Produktion

<sup>3</sup> For så vidt angår den del af distributionsnettet, som typisk er etableret i større byområder, hvor der er tæt bebyggelse og hvor en kunde ikke er tilsluttet én netstation, men flere transformestationer, har den tekniske opbygning af elnettet en karakter, der ikke tillader en entydig identifikation af netstationen der belastes. Den geografiske afgrænsning vil derfor i stedet være ved nærmeste transformestation. Det betyder, at kunder, der har samme netstation som den nærmeste, kan danne en sammenslutning sammen.

Der skal indgå elproduktion i Sammenslutningen, og de elproducerende anlæg skal være registreret i Energistyrelsens stamdataregister og have en samlet installeret kapacitet på mindst 25 kW.

## 6. Ændringer i sammenslutningen

### 6.1 Ind- og udtræden

Sammenslutningen er ansvarlig for at meddele Netselskabet om ind- og udtræden, hvorefter Netselskabet verificerer, om den anmodede ind- eller udtræden kan ske.

Hvis Sammenslutningen ikke reagerer på et medlems ønske om at udtræde, kan medlemmet kontakte Netselskabet direkte.

En netkunde der ønsker at indtræde, kan imidlertid ikke rette henvendelse direkte til Netselskabet, da det er Sammenslutningen der har beføjelsen til at bestemme, hvem der skal være med i Sammenslutningen.

Ind- og udtræden godkendes og registreres herefter af Netselskabet, og træder i kraft indenfor en løbende måned + en måned.

Eventuelle tvister og krav om fordeling af udgifter, der kan opstå i forbindelse med ind- og udtræden, er et anliggende mellem den enkelte netkunde og Sammenslutningen.

### 6.2 Til- og fraflytninger

En netkunde der fraflytter sin adresse, og samtidig ikke længere opfylder de af Netselskabet fastsatte kriterier, vil udtræde af Sammenslutningen.

Nye netkunder som ved tilflytning får rådighed over et aftagenummer som er en del af en Sammenslutning, indtræder automatisk i Sammenslutningen, når det almindelige aftaleforhold mellem den nye netkunde og Netselskabet etableres jf.

tilslutningsbestemmelsernes punkt. 1.3.3. Den nye netkunde vil have mulighed for at udtræde efter pkt. 6.1.

Sammenslutningen er ansvarlig for at orientere den nye netkunde, der er tilflyttet adressen, og som har

rådighed over det tilhørende aftagenummer, at den pågældende er en del af Sammenslutningen og de tilhørende vilkår herom.

### 6.3 Ændringer i Sammenslutningen som skyldes Netselskabets forhold

Hvis Netselskabet foretager en omlægning i elnettet, som bevirker at et medlem i Sammenslutningen ikke længere opfylder kriteriet for at være med i Sammenslutningen, udtræder den pågældende netkunde.

Netselskabet vil give et varsel herom på 6 måneder til Sammenslutningen for den berørte netkunde, som ikke længere kan være en del af Sammenslutningen. Sammenslutningen er herefter ansvarlig for at kontakte den pågældende netkunde, om at denne vil træde ud af Sammenslutningen.

Den berørte netkunde vil udtræde efter de samme principper som en almindelig udtræden jf. pkt. 6.1, og udtræden vil derfor blive effektueret senest en løbende måned + en måned efter at netkunden ikke længere er tilknyttet det fysiske tilslutningspunkt, som den øvrige del af sammenslutningen er.

Øvrige omstændigheder som skyldes Netselskabets forhold, som medfører en ændring i sammenslutningen, vil Netselskabet ligeledes orientere om.

## 7. Betaling

Sammenslutningen er pålagt at betale for Netselskabets ydelser i henhold til Netselskabets vilkår og priser. Priser og gebyrer offentliggøres på Netselskabets hjemmeside.

Sammenslutningen betaler for Netselskabets ydelse på det virtuelle målepunkt, som udgør en summering af målingerne hos de Netkunder, der er med i Sammenslutningen. Dette fritager ikke Netkunderne fra at betale for øvrige leverancer på de individuelle aftagepunkter.

De løbende betalinger for Sammenslutningen for brug af distributionsnettet opkræves via Sammenslutningens elleverandør og vil udgøre

- Nettariffer
- Abonnement
- Gebyrer

7.1 Øvrige omkostninger mm.

Øvrige betalinger og omkostninger i forbindelse med dannelsen af Sammenslutningen, er Netselskabet uvedkommende.

Hvordan opkrævningen på det virtuelle målepunkt fordeles mellem medlemmerne i Sammenslutningen, er et anliggende mellem Sammenslutningen og medlemmerne.

#### **8. Sammenslutningens ophør**

Sammenslutningen kan ophøre, hvis Sammenslutningen giver meddelelse herom til Netselskabet.

En sammenslutning kan ligeledes ophøre, hvis Sammenslutningen ikke længere lever op til de af Netselskabet fastsatte kriterier jf. pkt. 5.

En Sammenslutning kan endvidere ophøre ved en elleverandørs meddelelse om leveranceophør. I dette tilfælde vil den kollektive tarifering på det fælles målepunkt ophøre, og netkundernes individuelle elmålere vil blive registreret med en almindelig tarif.

Eventuelle krav i den forbindelse, er et anliggende mellem medlemmerne i Sammenslutningen.

Et ophør af Sammenslutningen vil registreres og træde i kraft indenfor en løbende måned + en måned.

#### **9. Kundeklager og myndigheder**

Hvis Sammenslutningen ikke er tilfreds med Netselskabets afgørelser eller behandling i øvrigt, kan Sammenslutningen henvende sig til Netselskabet jf. Tilslutningsbestemmelsernes punkt. 1.10.1.

Klage over betingelserne kan rettes til:

Forsyningstilsynet

Torvegade 10

3300 Frederiksværk

[www.forsyningstilsynet.dk](http://www.forsyningstilsynet.dk)

T: 4171 5400

E: [post@forsyningstilsynet.dk](mailto:post@forsyningstilsynet.dk)

Forsyningstilsynet fører tilsyn med, at Netselskabets betingelser og priser mv. er i overensstemmelse med elforsyningsloven.

#### **10. Ikrafttræden og ændringer**

Betingelserne træder i kraft den XXX.

Netselskabet har ret til at ændre eller ophæve betingelserne for lokale sammenslutninger af netkunder. Ændringer skal anmeldes til og godkendes af Forsyningstilsynet i henhold til lovgivningen. Ændringer offentliggøres og varsles i henhold til lovgivningen.