

Intern overvågning

**Program til sikring imod
diskriminerende adfærd**

**Cerius A/S
&
Radius Elnet A/S**

1. juni 2024

Indholdsfortegnelse

Indholdsfortegnelse	2
1. Indledning	3
2. Generelt om de organisatoriske rammer	4
3. Fælles program for intern overvågning	6
3.1 Ansvar og administration	7
3.2 Formidling og uddannelse	9
3.3 Kontroller og opfølgning	9
4. Tiltag der skal forhindre diskriminerende adfærd	10
4.1 Habilitet og beslutningskompetence	10
4.1.1 Organisatorisk struktur	11
4.1.2 Bestyrelserne for Cerius og Radius	11
4.1.3 Direktøren for Cerius og Radius	12
4.1.4 Ledende medarbejdere i Cerius og Radius	12
4.1.5 Beslutningskompetence og ansatte	13
4.1.6 Beslutningskompetence vedrørende regulering og økonomiske forhold	13
4.1.7 Kontrol og opfølgning	13
4.2 Ikke-diskriminerende adgang til distributionsnettet	14
4.2.1 Adgang til nettet	15
4.2.2 Tilslutning til nettet	16
4.2.3 Drift og vedligeholdelse af nettet	16
4.2.4 Udbygning af nettet	16
4.2.5 Afbrydelse fra nettet	17
4.2.6 Instrukser	17
4.2.7 Kontrol og opfølgning	18
4.3 Ikke-favorisering af bestemte selskaber i kundekontakten	18
4.3.1 Instrukser	19
4.3.2 Kontrol og opfølgning	19
4.4 Aftaler på markedsmæssige vilkår	19
4.4.1 Kontrol og opfølgning	21
4.5 Regnskabsmæssig adskillelse	21
4.5.1 Kontrol og opfølgning	22
4.6 Selskabsmæssig udskillelse af aktiviteter	22
4.6.1 Kontrol og opfølgning	23
4.7 Kommunikation mellem netselskaber og elleverandører	23
4.7.1 Instrukser	23
4.7.2 Kontrol og opfølgning	24
4.8 Forretningsmæssigt følsomme oplysninger (FFO)	24
4.8.1 FFO i praksis	24
4.8.2 Behandling og videregivelse af FFO	25
4.8.3 Instrukser	27
4.8.4 Kontrol og opfølgning	27
4.9 Forretningsmæssigt fordelagtige oplysninger om egne aktiviteter (FFO-EA)	27
4.9.1 FFO-EA i praksis	28
4.9.2 Kontrol og opfølgning	28
4.10 Ikke diskriminerende adgang til data som netselskaberne forvalter	28
4.10.1 Instrukser	29
4.10.2 Kontrol og opfølgning	29
4.11 Klarhed om netselskabernes særskilte identitet	29
4.11.1 Information til medarbejdere	32
4.11.2 Instrukser	32
4.11.3 Kontrol og opfølgning	33
4.12 Anvendelse af netselskabernes identitet ved opgaveudførelse	33
4.12.1 Information til medarbejderne	33
4.12.2 Kontrol og opfølgning	34
5. Den overvågningsansvarliges uafhængighed	34
6. Årsberetning	35
7. Oversigt over instrukser	35

1. Indledning

Mange energikoncerner i Danmark beskæftiger sig både med eldistribution og konkurrenceudsatte elektricitetsaktiviteter. Distribution af el er en monopolaktivitet, der ikke er udsat for konkurrence, hvorimod elhandel, produktion, ladestander- og lageraktiviteter er en aktivitet på et konkurrenceudsat marked.

Det er en forudsætning for en velfungerende konkurrence på elmarkedet, at adgangen til elnettet sker på ikkediskriminerende og gennemsigtige vilkår. Netselskaberne skal agere neutralt og ikke favorisere selskaber, som de har interessesammenfald med, for eksempel med oplysninger om kundeforhold, eller ved at diskriminere andre elhandlere og deres kunder.

I EU-regi har man, for at sikre et velfungerende og konkurrencedygtigt indre marked for elektricitet, i EU-direktiv 2019/944 fastsat krav om retlig og funktionel adskillelse af netvirksomheder.

Direktivet er implementeret i den danske elforsyningslov, der i § 20 a også stiller krav om, at netvirksomheder, der ikke er ejermæssigt adskilt, skal opstille et program for intern overvågning (herefter IO og IO-programmet).

Det interne overvågningsprogram skal afdække potentielle interessekonflikter ved drift og ledelsen af netvirksomheden. Programmet skal beskrive netvirksomhedens tiltag for at undgå eller håndtere sådanne konflikter og forhindre diskriminerende adfærd, herunder beskrive de specifikke forpligtelser, som virksomhedens ansatte, rådgivere og øvrige personer, som udfører opgaver for virksomheden, er underlagt for at opfylde dette formål. Programmet skal desuden beskrive tiltag for sikring af programmets overholdelse.

Bekendtgørelse nr. 1615 af 4. december 2023 (herefter IO-bekendtgørelsen)¹ udmønter elforsyningslovens krav, og i henhold hertil skal IO-programmet som minimum beskrive netvirksomhedernes tiltag for at sikre følgende:

- 1) De tiltag, der skal sikre, at kravene om habilitet, jf. § 5, stk. 1-3, i netvirksomhedsbekendtgørelsen, er opfyldt, herunder en redegørelse for, hvordan arbejdsdelingen mellem bestyrelsen og direktionen som fastlagt i dokumentationen i henhold til § 5, stk. 7, i netvirksomhedsbekendtgørelsen, understøtter netvirksomhedens selvstændige og uafhængige beslutningskompetence og neutral adfærd.
- 2) De tiltag, der skal sikre, at kravet om 2 uafhængige bestyrelsesmedlemmer, jf. § 5, stk. 4, i netvirksomhedsbekendtgørelsen, er opfyldt.
- 3) De tiltag, der skal sikre, at kravet om, at bestyrelsen samlet skal have tilstrækkelig viden om de lovgivningsmæssige rammer for varetagelse af netvirksomhed i medfør af lov om elforsyning og regler fastsat i medfør af loven, herunder for sikring af uafhængig varetagelse af netvirksomhed og neutral adfærd, opfyldes, jf. § 5, stk. 6, i netvirksomhedsbekendtgørelsen.
- 4) De tiltag, der skal sikre, at medlemmer af netvirksomhedens direktion og netvirksomhedens ledende medarbejder kan handle uafhængigt fra erhvervmæssige interesser, jf. § 6 i netvirksomhedsbekendtgørelsen.
- 5) De tiltag der skal sikre, at adgangen til virksomhedens net sker på ikkediskriminerende vilkår, og at vedligeholdelse og udbygning af nettet samt virksomhedernes opgaver, herunder vedrørende nettilslutning og netafbrydelse, gennemføres på en ikkediskriminerende måde i forhold til nettets brugere.
- 6) De tiltag der skal sikre, at virksomheden i sin kundekontakt ikke favoriserer bestemte selskaber.

¹ Det bemærkes, at bekendtgørelsens Bilag 1, nr. 11, om krav til dataadskillelse først får virkning fra den 1. januar 2026, hvorfor kravet ikke er taget med i opremsningen eller i programmet i øvrigt.

7) De tiltag der skal sikre overholdelse af kravet om, at aftaler, som virksomheden indgår med andre virksomheder, skal indgås på markedsmæssige vilkår samt foreligge skriftligt på aftaletidspunktet, jf. § 46, stk. 1 og 2, i lov om elforsyning, og de tiltag, der skal sikre overholdelse af dokumentationskravene i medfør af kapitel 12 i netvirksomhedsbekendtgørelsen.

8) De tiltag der skal sikre overholdelse af kravet om regnskabsmæssig adskillelse, jf. § 47, stk. 3, i lov om elforsyning samt regler herom udstedt i medfør af lov om elforsyning.

9) De tiltag der skal sikre overholdelse af kravet om selskabsmæssig udskillelse af aktiviteter, jf. § 47, stk. 4, i lov om elforsyning.

10) De tiltag der skal sikre, at kommunikation med en elhandelsvirksomhed om forhold, der vedrører et konkret aftagenummer, sker via datahubben i henhold til forskrifter udstedt af Energinet, og at direkte kommunikation mellem netvirksomheden og elhandelsvirksomheden om enkelte aftagenumre kun sker i særlige tilfælde fastlagt i Energinets forskrifter, hvor elhandelsvirksomheden har behov for en dialog vedrørende konkrete problemstillinger om målinger, fakturering, afbrydelser eller lignende, jf. § 72 c, stk. 1, i lov om elforsyning.

11) De tiltag der skal sikre, at forretningsmæssigt følsomme oplysninger, som virksomheden modtager under udøvelsen af sin virksomhed, behandles fortroligt, jf. § 84, stk. 8, og § 84 a, stk. 1, i lov om elforsyning, og såfremt sådanne oplysninger kan videregives, at dette sker på en ikkediskriminerende måde. Programmet skal herunder beskrive, hvilke oplysninger, der skal behandles fortroligt, samt de procedurer, der gælder for virksomhedens modtagelse og behandling af disse oplysninger.

12) De tiltag der skal forhindre, at oplysninger om virksomhedens egne aktiviteter, som kan være forretningsmæssigt fordelagtige, bliver videregivet på en diskriminerende måde, jf. § 84 a, stk. 1, i lov om elforsyning. Programmet skal herunder nærmere beskrive de oplysninger, hvis videregivelse ikke må ske på en diskriminerende måde, samt de procedurer, der skal overholdes for at sikre mod videregivelse på en diskriminerende måde.

13) De tiltag der skal sikre, at netvirksomheden forvalter data i overensstemmelse med § 84 a, stk. 3, i lov om elforsyning, herunder beskrive de tiltag, der sikrer, at alle berettigede parter har ikkediskriminerende adgang til oplysninger vedrørende netvirksomhedens aftagenumre på tydelige og lige vilkår.

14) De tiltag der skal sikre, at netvirksomheder er identitetsmæssigt adskilt fra virksomheder, som er vertikalt integreret med netvirksomheden, og at der ikke i øvrigt i den vertikalt integrerede netvirksomheds kommunikationsarbejde og identitetsstrategier skabes uklarheder om netvirksomhedens særskilte identitet. Netvirksomheden skal herunder beskrive de tiltag, der skal sikre retlig og faktisk råderet over netvirksomhedens hjemmeside og oplysninger, som netvirksomheden lader andre uden for netvirksomheden anvende, jf. § 20 b, stk. 1, i lov om elforsyning.

15) De tiltag der skal sikre, at andre, der udfører opgaver for netvirksomheden, ved opgavens udførelse anvender en identitet, som adskiller sig fra de identiteter, som i øvrigt anvendes af virksomheder, som er vertikalt integreret med netvirksomheden, jf. § 20 b, stk. 2, i lov om elforsyning.

2. Generelt om de organisatoriske rammer

Andel koncernen ejer de to netselskaber Cerius A/S (herefter Cerius) og Radius Elnet A/S (herefter Radius).

Cerius har bevilling til netvirksomhed i Syd-, Vest- og Midtsjælland, Lolland-Falster og øerne, og Radius til netvirksomhed i Københavnsområdet, Nordsjælland og dele af Midtsjælland. I Cerius' forsyningsområde er der to kommunalt ejede elnetvirksomheder, der ejer og driver egne net ved 0,4 kV og 10 kV, og i Radius' forsyningsområde er der en elnetvirksomhed, der ejer og driver eget net ved 0,4 kV og 10 kV.

Cerius og Radius distributionsnet anvendes både af selskaber, som er en del af samme koncern, og af selskaber, der er i konkurrence med disse.

Cerius og Radius er 100 % ejet af Andel Holding A/S, som er 100 % ejet af Andel A.m.b.A.

Andel Holding A/S ejer også det koncerninterne driftsselskab Nexel A/S, der leverer hovedparten af de serviceydelser, som udgør driften af Cerius og Radius. Nexel A/S er anmeldt som driftsansvarlig virksomhed for Cerius og Radius ved Sikkerhedsstyrelsen.

Det skal bemærkes, at hvor der i IO-programmet stilles krav til Cerius og Radius, vil kravene ligeledes gælde for Nexel A/S, når Nexel A/S leverer ydelser til Cerius og Radius.

Andel Koncern selskabsstruktur

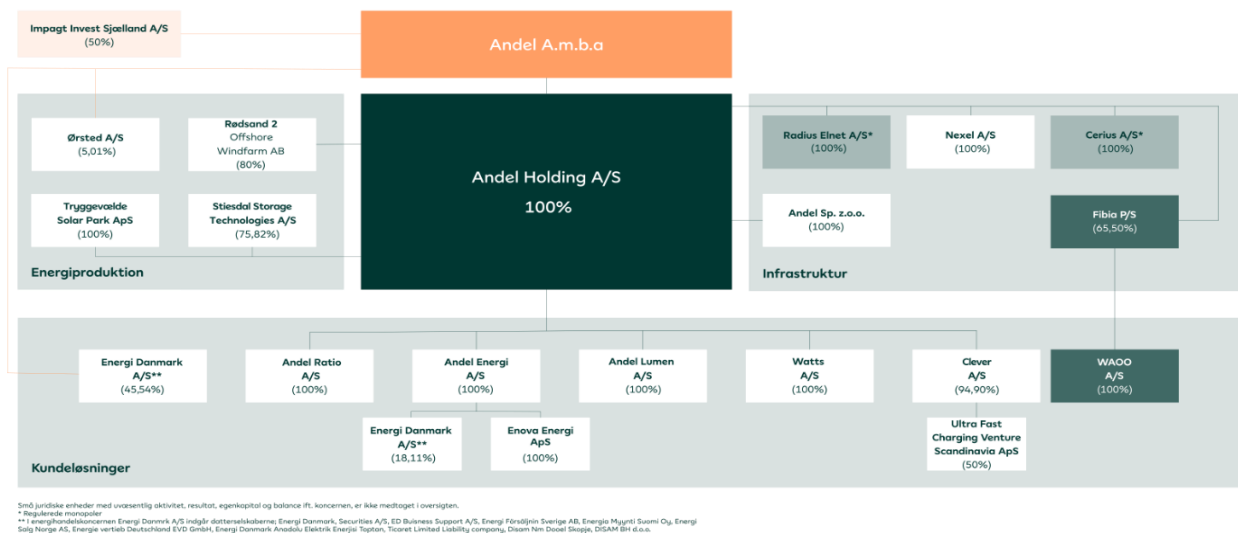


Fig.: Selskabsstruktur pr. 1.maj 2024

Cerius og Radius drives efter fælles principper og med et fælles grundlag for ledelsen på bestyrelses- og direktionsniveau.

Den daglige ledelse med direktør og chefer er ansat direkte i enten Cerius eller Radius, og fungerer som én samlet fælles ledelse. Der er desuden etableret en fælles organisering af medarbejdere ansat i Cerius og Radius. Se nedenstående figur:

Cerius & Radius Organisationsstruktur

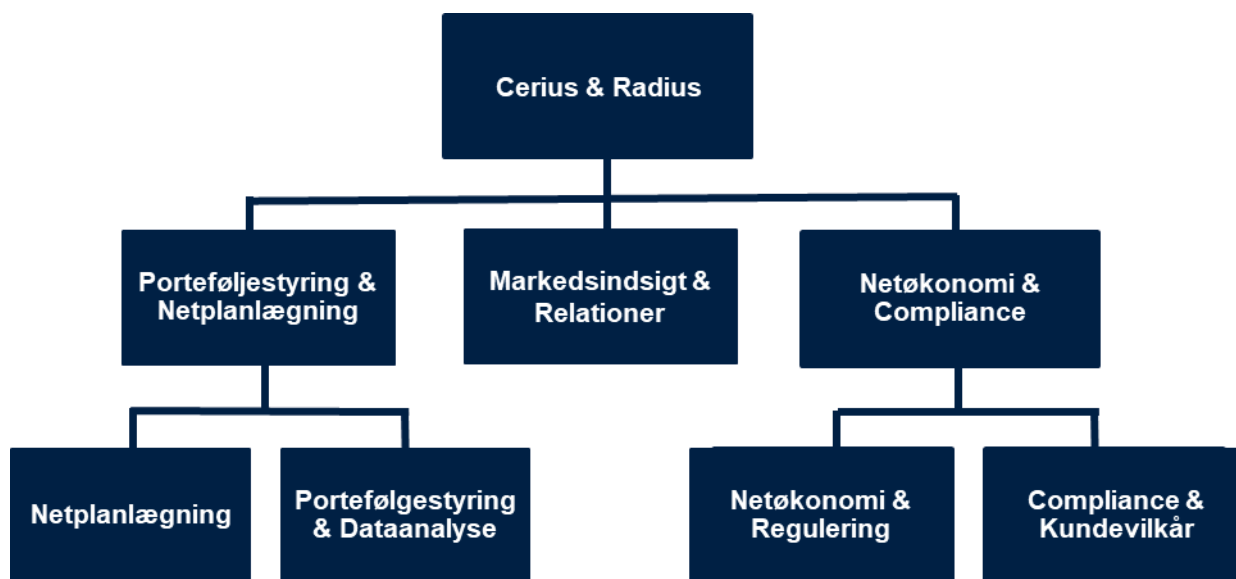


Fig.: Cerius & Radius organisationsplan maj 2024

- Funktionsområdet "Porteføljestyring & Netplanlægning" varetager ansvaret for Cerius' og Radius' netaktiver, netplanlægning, investeringer og dataanalyser.
- Funktionsområdet "Markedsindsigt & Relationer" varetager bl.a. ansvaret for kundedialog i forhold til markedets behov og udvikling og den generelle kundekommunikation.
- Funktionsområdet "Netøkonomi & Compliance" varetager forretningsansvaret for Cerius og Radius, herunder økonomisk regulering, tariffer, leveringsvilkår, intern overvågning, samhandel, GDPR og reklamationer.

Alle medarbejdere i de tre funktionsområder og underliggende afdelinger er ansat direkte i enten Cerius eller Radius og kan kun arbejde for Cerius og Radius.

Ledelsesstruktur og organisering sikrer, at styringsmål fastsættes ud fra ensartede principper, og at kunder, elleverandører og samarbejdspartnere i de to selskaber stilles ens i langt de fleste forhold, dog med respekt for de områder, hvor der naturligt er forskel på Cerius og Radius.

3. Fælles program for intern overvågning

Cerius og Radius har fælles ledelse og arbejder efter ensartede principper og med samme tiltag for at sikre governance på IO-området og har derfor udarbejdet dette fælles IO-program.

Formålet med IO-programmet er at forhindre diskriminerende adfærd. Det beskriver de tiltag, Cerius og Radius har taget, for at sikre den funktionelle adskillelse og forhindre diskriminerende adfærd i forhold til brugere af distributionsnettet eller bestemte selskaber.

IO-programmet beskriver de specifikke forpligtelser, som ansatte i Cerius og Radius og andre, som udfører opgaver for Cerius og Radius, er underlagt for at hindre diskriminerende adfærd.

Områder, hvor der naturligt er forskel på de to selskaber, for eksempel andelsejerskabet i relation til Cerius, omtales eksplicit i IO-programmet i de relevante punkter.

Programmet skal herudover medvirke til, at IO "lever" i dagligdagen hos berørte medarbejdere, og at det sker i et godt tværgående samarbejde med fokus på læring og forbedring. IO-programmet beskriver desuden, hvor der kan opstå potentielle interessekonflikter samt risiko for diskriminerende adfærd.

IO-programmet opdateres fast en gang årligt og godkendes af bestyrelsesformand og direktør for Cerius og Radius på møde i Cerius og Radius Beslutningsforum.

Den overvågningsansvarliges udkast til årsberetning godkendes af direktør for Cerius og Radius og forelægges derefter for bestyrelserne til godkendelse. Direktøren, den overvågningsansvarlige og bestyrelsen underskriver derefter Årsberetningen.

3.1 Ansvar og administration

Intern overvågning er udpeget som et af otte ledelsessystemer i Cerius og Radius, der kontinuerligt følges af ledelsen. Et tværgående Koordinationsforum for ledelsessystemer er etableret for at koordinere arbejdet i dagligdagen og levere input til ledelsens årlige overordnede evaluering af ledelsessystemerne. Formålet er at sikre, at tværgående processer og aktiviteter i ledelsessystemerne er koordinerede, integrerede og effektive.

Direktøren for Cerius og Radius har det overordnede ansvar for overholdelse af IO-programmet.

Der er udpeget to interne overvågningsansvarlige, som forestår den daglige administration af IO-programmet. De interne overvågningsansvarlige er placeret i afdelingen Compliance & Kundevilkår, hvor lederen har ansvaret for administrationen af IO-programmet. Tilsammen udgør de interne overvågningsansvarlige den interne overvågningsfunktion. Overvågningsfunktionen hører under funktionschefen for Netøkonomi & Compliance, som refererer til direktøren for Cerius og Radius.

Overvågningsfunktionen bistår direktøren med den praktiske gennemførelse af IO-programmets tiltag. Det sker i tæt samspil med ledelse og medarbejdere i Cerius, Radius og de områder/funktioner i Andel Holding A/S og Nexel A/S, der løser opgaver for Cerius og Radius.

Overvågningsfunktionen har, blandt andre, følgende opgaver, som er yderligere beskrevet i en funktionsbeskrivelse:

- Behandle observationer og henvendelser om mulig diskriminerende adfærd.
- Udarbejde IO-årsberetning og IO-program til Forsyningstilsynet.
- Være sekretær for IO-gruppen, herunder mødeforberedelse og opfølgning.
- Dokumentere IO-arbejdet i en IO-log over aktiviteter, tiltag og hændelser.
- Udarbejde årshjul for IO-arbejdet.
- Være repræsentant for IO-arbejdet i det tværgående Koordinationsforum for ledelsessystemer i Cerius og Radius.
- Være repræsentant for IO-arbejdet i det interne auditnetværk i tilknytning til Koordinationsforum for ledelsessystemer.
- Sikre vidensdeling om relevante IO-emner på tværs i organisationen

Overvågningsfunktionen bistås af andre medarbejdere i funktionsområdet Netøkonomi & Compliance, som er involveret i opgaver relateret til IO. Ved at dele opgaverne mellem flere medarbejdere højnes det generelle fokus på området.

Rapportering til ledelse og bestyrelse

For at sikre en løbende overordnet opfølgning på overvågningsarbejdet holder direktøren for Cerius og Radius kvartalsvise statusmøder med overvågningsfunktionen med fast dagsorden.

Overvågningsfunktionen rapporterer hvert kvartal til bestyrelserne om den overordnede status på overvågningsarbejdet, hvori indgår fokusområder, hændelser og myndighedssager.

Intern overvågningsgruppe (IO-gruppe)

For at opnå en bred forankring og sikre fokus på intern overvågning i Cerius og Radius og i de koncernforbundne selskaber, der løser opgaver for Cerius og Radius, er der nedsat en intern overvågningsgruppe, IO-gruppen.

Direktøren for Cerius og Radius er formand for gruppen, hvis medlemmer er ledende nøglemedarbejdere fra relevante områder/funktioner i Cerius, Radius, Andel Holding A/S og Nexel A/S, samt overvågningsfunktionen.

Medlemmerne fungerer som ambassadører for IO-programmet. Det indebærer, at de skal have fokus på programmets overholdelse og være behjælpelige med råd, vejledning og oplysninger om programmet i deres områder/funktioner.

Medlemmerne har blandt andet til opgave at:

- Kommunikere IO-programmet på passende vis
- Give input, rådgive og kommentere i relevant omfang i forhold til IO-årsberetning, -program og -instrukser
- Behandle væsentlige hændelser, der ikke følger de opstillede regler og procedurer i IO-programmet, og komme med forslag til, hvordan hændelserne kan undgås fremover
- Komme med forslag til, hvordan erfaringer bedst kommunikeres og forankres i organisationen.

To gange årligt holder gruppen møde med fast dagsorden.

Der udarbejdes referat fra mødet som dokumentation for afholdelse og behandlede emner.

Instrukser

Til IO-programmet hører en række instrukser, der skal understøtte og sikre overholdelse af reglerne i det daglige arbejde.

Alle instrukser har en afdeling som instruksejer, hvor lederen blandt andet har til opgave:

- At instruksens vedligeholdes og opdateres.
- At sikre at instruksens er kendt af de medarbejdere, som er omfattet af den.
- At komme med input i relevant omfang til forbedring af IO-program og instrukser.

Instrukserne kan tilgås af alle på intranettet.

Lederansvar

Ledelsen i Cerius og Radius og i funktioner i Andel-koncernen, der på aftalevilkår løser opgaver for Cerius og Radius, har ansvar for at gøre sig bekendt med IO-programmet og reglerne om ikkediskriminerende adfærd, både generelt og specifikt for deres område, og for at informere deres medarbejdere herom.

I den daglige ledelse er det lederens ansvar at:

- Understøtte overholdelse af IO-program og instrukser i eget område
- Sikre fornøden og relevant kontrol
- Sikre at der rettes op på fejl og iværksættes tiltag, der kan forhindre gentagelser, i samarbejde med overvågningsfunktionen.

Cerius og Radius har udarbejdet en lederinformationspakke om intern overvågning og ikkediskriminerende adfærd. Her beskrives lovgrundlag, branchetiltag, IO-programmet, lederansvar, hvor man kan finde information, samt e-kursus. Lederinformationspakken sendes ud til alle relevante ledere ansat pr. 1. januar 2021 og frem.

Medarbejderansvar

Ansættelseskontrakter for alle medarbejdere, der fastansættes i Cerius og Radius og Nexel A/S samt i hovedparten af øvrige koncernforbundne selskaber i Andel-koncernen indeholder afsnit om tavshedspligt og de særlige forpligtelser efter elforsyningsloven vedrørende håndtering af FFO og iagttagelse af en ikkediskriminerende adfærd.

Ansættelseskontrakterne beskriver således de generelle forhold, der skal iagttages af den enkelte medarbejder for at efterleve reglerne om håndtering af forretningsmæssigt følsomme oplysninger og ikkediskriminerende adfærd. Ved sin underskrift på ansættelseskontrakten erklærer den enkelte medarbejder sig indforstået med at ville efterleve reglerne.

3.2 Formidling og uddannelse

Information om intern overvågning og ikkediskriminerende adfærd er tilgængelig for alle medarbejdere på koncernens intranet:

- Sitet opdateres løbende med information og materiale, herunder IO-program, instrukser, årsberetning, bekendtgørelse og medlemmer af IO-gruppen.
- Der er udarbejdet en folder om ikkediskriminerende adfærd i forhold til forretningsmæssigt følsomme oplysninger (FFO-folder), der også er tilgængelig på intranettet.
- På sitet findes også en FAQ med særlig fokus på funktionel adskillelse og særskilt identitet

Der gennemføres løbende undervisning af medarbejderne i reglerne om ikkediskriminerende adfærd. Kendskabet udbredes på følgende måde:

- Nyansatte, som arbejder i eller for Cerius og Radius skal gennemføre et e-kursus i ikkediskriminerende adfærd og intern overvågning. Den overvågningsansvarlige følger op herpå.
- Der holdes dialogmøder for medarbejdere enkeltvist eller på afdelingsmøder efter behov og på forespørgsel.
- I 2022 opstartede IO-funktionen et road-show i en række afdelinger i Nexel A/S med fokus på ikkediskriminerende adfærd og brug af selskabsidentiteter. Dette fortsætter, så længe det vurderes formålstjenligt.
- Den enkelte leder har ansvar for, at medarbejdere informeres om forhold vedrørende ikkediskriminerende adfærd i relevant omfang.

IO-programmet omfatter en instruks for HR med henblik på, at funktionen understøtter og bidrager til et generelt kendskab til reglerne om intern overvågning og ikkediskriminerende adfærd:

- Instruks om orientering af medarbejdere, herunder tilgængelighed af information, orientering af nye medarbejdere, og e-kurset.
Se instruks 0.1 "Orientering af medarbejdere om intern overvågning".

3.3 Kontroller og opfølgning

Henvendelser til den interne overvågningsfunktion

For at sikre opfølgning skal overvågningsfunktionen løbende informeres om hændelser, der ikke er i overensstemmelse med overvågningsprogrammet, herunder også interne forespørgsler og observationer af diskriminerende adfærd, og tiltag, der iværksættes, for at forhindre denne.

Overvågningsfunktionen skal ligeledes løbende informeres om henvendelser om diskriminerende forhold fra kunder, elleverandører og myndigheder.

Henvendelse om observationer eller hændelser kan ske til funktionspostkassen ffo@radiuselnet.dk, internovervaagning@cerius.dk, samt via TopDesk på intranettet.

Hvis der forekommer diskriminerende adfærd, tager overvågningsfunktionen aktion for at rette op på fejl og tager stilling til tiltag, der skal forhindre gentagelser.

Årlig gennemgang af IO-program og instrukser

For at sikre, at IO-program og instrukser er opdateret i henhold til gældende lov- og myndighedskrav og organisatoriske forhold, og for at sikre at instrukserne forefindes og er tilgængelige og kendte af omfattede medarbejdere, iværksætter den overvågningsansvarlige årligt en gennemgang af program og instrukser.

Interne audits

I tilknytning til Koordinationsforum for ledelsessystemer i Cerius og Radius er der oprettet et internt auditnetværk, der arbejder ud fra en fælles intern auditplan for kalenderåret.

En af de overvågningsansvarlige er medlem af netværket og gennemfører interne audits for at sikre implementering og efterlevelse af kravene om en ikkediskriminerende adfærd indenfor udvalgte områder. Udvælgelsen sker typisk på baggrund af ændrede/nye lov- og myndighedskrav, brancheanbefalinger, større organisatoriske ændringer, eller som opfølgning på hændelser, hvor diskriminerende adfærd tidligere er observeret.

Ekstern audit

Ekstern audit gennemføres så vidt muligt hvert år med henblik på at gennemgå og kontrollere IO-programmets implementering i Cerius og Radius. Auditten varsles internt.

Årshjul

Overvågningsfunktionen udarbejder årshjul for IO-arbejdet. Årshjulet følger kalenderåret. Den Samhandelsansvarlige for markedsmæssighed udarbejder tilsvarende et årshjul for arbejdet med at sikre markedsmæssigheden.

Specifikke kontroller og opfølgningstiltag

På forskellige områder er der iværksat specifikke kontrol- og opfølgningstiltag, som fremgår under de enkelte punkter nedenfor.

4. Tiltag der skal forhindre diskriminerende adfærd

4.1 Habilitet og beslutningskompetence

I forhold til kravene netvirksomhedsbekendtgørelsens kapitel 2, om

- at direktion og ledende medarbejdere i Cerius og Radius ikke direkte eller indirekte deltager i driften eller ledelsen af et selskabsmæssigt forbundet selskab, der varetager en konkurrenceudsat elektricitetsaktivitet, udfører opgaver for Cerius eller Radius eller direkte eller indirekte ejer andele eller deltager i en selskabsmæssig forbundet virksomhed, der udfører sådanne opgaver,
- at medlemmer af bestyrelsen i Cerius eller Radius ikke direkte eller indirekte deltager i driften eller ledelsen af et selskabsmæssigt forbundet selskab, der varetager en konkurrenceudsat elektricitetsaktivitet,
- at mindst to medlemmer af bestyrelserne herudover opfylder kravene til direktion og ledende medarbejdere,
- at bestyrelserne i Cerius og Radius samlet skal have tilstrækkelig viden om de lovgivningsmæssige rammer for varetagelse af netvirksomhed,
- at der skal udarbejdes dokumentation for arbejdsdelingen mellem bestyrelse og direktion, herunder om bestyrelsens og direktionens beslutningskompetence,
- at direktion og ledende medarbejdere kan handle uafhængigt af erhvervsmæssige interesser,
- at ledelsen i netselskabet (bestyrelse, direktion og alle ledende medarbejdere) har en reel egen beslutningskompetence i forhold vedrørende elnettet,

har Cerius og Radius iværksat nedenstående tiltag:

Potentielle interessekonflikter og risiko for diskriminerende adfærd

Risikoen for potentielle interessekonflikter og diskriminerende adfærd ligger i, at hvis bestyrelsen eller ledelsen i Cerius og Radius har direkte eller indirekte interesse i en selskabsmæssig forbundet virksomhed, der varetager en konkurrenceudsat elektricitetsaktivitet, kan der opstå interessekonflikter, der kan medføre, at der træffes beslutninger i Cerius og Radius, som kan have en diskriminerende effekt i forhold til kunder og samarbejdspartnere i ikke-koncernforbundne virksomheder. Der kan også være risiko for, at ledelsen eller bestyrelsen i Cerius og Radius ikke vil kunne agere og træffe beslutninger uafhængigt af øvrige koncernforbundne selskabers interesser.

4.1.1 Organisatorisk struktur

Habilitet i Cerius' og Radius' ledelse (bestyrelse, direktion og alle ledende medarbejdere) understøttes af den overordnede organisatoriske koncernstruktur.

Cerius og Radius er selvstændige forretningsenheder i Andel koncernen med selvstændigt økonomisk ansvar. De indgår i forretningsområdet "Infrastruktur" sammen med Nexel A/S og Fibia A/S. Ansvar for netselskaberne, Nexel A/S og Fibia A/S er delt på 3 forskellige direktører for at undgå interessekonflikter.

Cerius og Radius er under overordnet ledelse af koncerndirektøren for Distribution & Regulering, som på koncernniveau varetager den overordnede regulatoriske og strategiske udvikling af eldistributionsområdet, samt koncernens ejermæssige interesse i netselskaberne. Varetagelse af ejerinteressen er begrænset til overordnede forhold som overordnet strategi, politisk orienterede emner og den overordnede finansielle ramme. Koncerndirektøren for Distribution & Regulering har ikke ansvar for andre forretningsenheder i koncernen end Cerius og Radius.

Koncerndirektøren for Distribution & Regulering er bestyrelsesformand for Cerius og Radius.

Koncernledelsen er struktureret, så der er vandtætte skotter mellem forretningsenhederne for Cerius og Radius og de øvrige forretningsenheder. Det sikres i praksis ved, at der holdes separate møder om forhold vedrørende de regulerede selskaber, som den øvrige koncernledelse ikke er en del af.

Koncernsekretariatet skal sammen med overvågningsfunktionen ved enhver besættelse af bestyrelses- og direktionsposter i koncernen sikre sig, at besættelsen af de pågældende poster i Cerius og Radius ikke er i strid med habilitetsreglerne som beskrevet ovenfor.

4.1.2 Bestyrelserne for Cerius og Radius

Bestyrelserne for Cerius og Radius varetager det overordnede ansvar for selskaberne og har således ansvaret for generel og strategisk ledelse og træffer beslutninger om forhold af usædvanlig eller stor betydning, hvor væsentlige værdier er repræsenteret.

- Særligt for Cerius: Cerius opfylder forbrugerrepræsentationskravet i elforsyningslovens §§ 40-41 via valg af forbrugerrepræsentanter i Andel A.m.b.a., som derefter indirekte vælger bestyrelsen i Cerius.
- Særligt for Radius: Radius opfylder forbrugerrepræsentationskravet i elforsyningslovens §§ 40-41 ved afholdelse af direkte valg af forbrugerrepræsentanter til bestyrelsen i Radius. I henhold til Radius' valgregulativ indgår 3 forbrugervalgte medlemmer i bestyrelsen for Radius. De forbrugervalgte medlemmer er omfattet af krav om ikke at måtte deltage direkte eller indirekte i driften eller ledelsen af en koncernforbundet elproduktions- eller elhandelsvirksomhed.

For at styrke uafhængigheden og professionalismen af bestyrelserne, er der indtrådt 2 eksterne bestyrelsesmedlemmer, valgt af generalforsamlingerne, ved generalforsamlinger i 2021.

Endelig skal hver bestyrelse samlet have tilstrækkelig viden om de lovgivningsmæssige rammer for varetagelse af netvirksomhed efter lov om elforsyning og regler fastsat i medfør af loven, herunder for sikring af uafhængig varetagelse af netvirksomhed og neutral adfærd.

Der er udarbejdet en forretningsorden for bestyrelserne, der klarlægger bestyrelsernes ansvar, opgaver og tilsynet med ledelsen af netselskaberne.

Der er desuden udarbejdet et årshjul til brug for planlægning af bestyrelsesmøderne. Et medlem af bestyrelsen eller ledelsen i Cerius og Radius må ikke deltage i en konkret beslutning, hvis der i den konkrete sag kan være en interessekonflikt.

4.1.3 Direktøren for Cerius og Radius

Direktøren for Cerius og Radius varetager den daglige ledelse og har ansvar for den selskabsmæssige drift af de to netselskaber. Direktøren har ikke andre ansvarsområder.

Direktørens ansvarsområde omfatter bl.a. regulering, tariffer og produktudvikling, samhandel, intern overvågning, compliancefunktion, netplanlægning, investeringer, strategisk asset management, og at være ansigtet udadtil for Cerius og Radius.

I forhold, der ligger udenfor den daglige drift, og som kan have væsentlige konsekvenser for Cerius og Radius, refererer direktøren for Cerius og Radius til koncerndirektøren for Distribution & Regulering i dennes egenskab af formand for bestyrelserne i Cerius og Radius.

Der forelå pr. 1. januar 2024 nærmere dokumentation for opgave- og ansvarsfordelingen mellem bestyrelsen og direktionen, herunder i forhold til fordeling af beslutningskompetencen. Som led i opfyldelse af kravet er en direktionsinstruks for henholdsvis Cerius og Radius udarbejdet og lagt på de respektive hjemmesider ultimo 2023. Direktionsinstruksen indeholder en klar beskrivelse af arbejdsfordelingen og beskriver, at ansvaret for forhold vedrørende den daglige drift ligger ved direktøren, mens bestyrelsen skal involveres i alle principielle og større forhold. En klar beskrivelse om ansvaret understøtter selskabets uafhængige beslutningskompetence.

4.1.4 Ledende medarbejdere i Cerius og Radius

Ledelsen i Cerius og Radius, dvs. direktør og ledende medarbejdere, skal ved enhver udpegelse af ledende medarbejdere sikre sig, at den pågældende ikke direkte eller indirekte deltager i driften eller ledelsen af et selskabsmæssigt forbundet selskab, der varetager en konkurrenceudsat elektricitetsaktivitet, udfører opgaver for Cerius eller Radius eller direkte eller indirekte ejer andele eller deltager i en selskabsmæssig forbundet virksomhed, der udfører sådanne opgaver

Cerius og Radius har iværksat nedenstående tiltag i forhold til krav om ledelsens erhvervmæssige interesser, som følger af netvirksomhedsbekendtgørelsen:

- a) Aflønningen af direktionsmedlemmer og ledende medarbejdere må ikke direkte eller indirekte afhænge af resultater i en selskabsmæssigt forbundet virksomhed, jf. regler i netvirksomhedsbekendtgørelsen.
- b) Direktionsmedlemmers og ledende medarbejders uafhængighed skal sikres i form af faste procedurer for vedkommendes eventuelle skifte i ansættelse mellem netvirksomheden og en selskabsmæssigt forbundet virksomhed, jf. regler i netvirksomhedsbekendtgørelsen.
- c) Ledelsen erklærer ikke at være indehaver af væsentlige personlige beholdninger af værdipapirer i selskabsmæssigt forbundne virksomheder, som defineret i netvirksomhedsbekendtgørelsen og som varetager en konkurrenceudsat elektricitetsaktivitet, udfører opgaver for netvirksomheden eller direkte eller indirekte ejer andele eller deltager i sådanne selskaber.

Bonusordninger

I det omfang bestyrelsesformand og øvrige bestyrelsesmedlemmer, direktør og de ledende medarbejdere aflønnes med bonusordninger, må vægtningen af kriterier for tildeling af bonus udelukkende afhænge af forhold, der relaterer sig til distribution, og vil således ikke relatere sig til resultater i selskabsmæssigt forbundne virksomheder, som defineret i netvirksomhedsbekendtgørelsen og som varetager en konkurrenceudsat elektricitetsaktivitet, udfører opgaver for netvirksomheden eller direkte eller indirekte ejer andele eller deltager i sådanne selskaber.

Aktieandele og værdipapirer

Bestyrelsesformand og øvrige bestyrelsesmedlemmer, direktør, ledende medarbejdere og den overvågningsansvarlige må ikke eje aktier eller andre typer værdipapirer i selskabsmæssigt forbundne virksomheder, som defineret i netvirksomhedsbekendtgørelsen og som varetager en konkurrenceudsat elektricitetsaktivitet, udfører opgaver for netvirksomheden eller direkte eller indirekte ejer andele eller deltager i sådanne selskaber. Dette forhindrer dog ikke, at disse er andelshavere i Andel A.m.b.A, som følger af rådighed over en elinstallation i Cerius netområde.

Personændringer i ledelsen og rokeringsordninger

Ved personændringer i ledelsen i Cerius og Radius, dvs. direktør og ledende medarbejdere, hvor der sker et ansættelsesskift mellem netselskabet og en selskabsmæssigt forbunden virksomhed, som defineret i netvirksomhedsbekendtgørelsen og som varetager en konkurrenceudsat elektricitetsaktivitet, udfører opgaver for netvirksomheden eller direkte eller indirekte ejer andele eller deltager i sådanne selskaber, skal den overvågningsansvarlige informere medarbejderen om de uafhængigheds- og fortrolighedsforpligtelser, der følger af IO-programmet og som medarbejderen er eller bliver berørt af.

Samtidig konstateres og sikres det, at der i koncernen ikke anvendes rokeringsordninger, der kan kompromittere ledelsens uafhængighed.

4.1.5 Beslutningskompetence og ansatte

Direktøren råder over en række medarbejdere, som bistår direktøren med den daglige drift af Cerius og Radius. Medarbejderne er ansat direkte i enten Cerius eller Radius, men med mulighed for også at arbejde for det andet netselskab via udlånsaftaler.

Begge netselskaber har et antal direkte ansatte medarbejdere, så det sikres, at der i begge selskaber er tilstrækkelige menneskelige ressourcer, jf. § 50 i elforsyningsloven. Hovedparten af de ansatte har økonomisk, teknisk eller juridisk baggrund.

Udlånsaftaler sikrer, at medarbejderne kan arbejde for både Cerius og Radius, men ikke kan arbejde for andre selskaber². Udlånsaftalerne stiller det lånende selskab med fuld instruktionsbeføjelse over lånte medarbejdere svarende til, at medarbejderne var reelt ansat i selskabet.

Der er etableret en fælles organisering af medarbejderne i Cerius og Radius. Organiseringen er fastsat ud fra, at direktør og medarbejderne tilsammen skal have tilstrækkelige ressourcer og beslutningskompetence til at kunne træffe de nødvendige beslutninger om den daglige drift af Cerius og Radius.

4.1.6 Beslutningskompetence vedrørende regulering og økonomiske forhold

Cerius og Radius indkøber alle klassiske økonomiservices hos koncernforbundne selskaber, såsom bistand til udarbejdelse af regnskaber, håndtering af skatteforhold, controlling af regnskaber og datagrundlaget herfor, bistand til proces for udarbejdelse af budget og forecast, samt kreditor- og debitorhåndtering. De omfattede services er i væsentligt omfang systemafhængige, og der er, som ved andre systemafhængige services, betydelige stordriftsfordele forbundet med central samdrift.

Den faglige kontrol af leverancerne sikres bl.a. via den eksterne revision, som de formelle processer lovmæssigt er underlagt. Desuden via Distributionsforum, hvori der løbende sker drøftelser af Nexels ydelser til Cerius og Radius.

Cerius og Radius har egne ansatte til håndtering af den økonomiske regulering og fastlæggelse af den økonomiske strategi for selskaberne. Ansvar for proces og endelige produkter indenfor disse områder ligger entydigt hos Cerius og Radius. Nexel A/S og øvrige koncernforbundne selskabers ydelser er i denne sammenhæng begrænset til at yde rådgivning og assistance.

4.1.7 Kontrol og opfølgning

Cerius og Radius foretager en årlig kontrol, hvor bestyrelsesmedlemmer og ledelse bekræfter iagttagelse af habilitetsregler og regler om erhvervs-mæssige interesser:

- a) Direktør og ledende medarbejdere i Cerius og Radius skriver i en erklæring under på:
 - At de er bekendt med og overholder habilitetskravene i netvirksomhedsbekendtgørelsen.
 - At de ikke er aflønnet med bonusordninger, der baserer sig på resultater i en selskabsmæssigt forbundet virksomhed, som defineret i netvirksomhedsbekendtgørelsen og som varetager en konkurrenceudsat elektricitetsaktivitet, udfører opgaver for net-

² I overensstemmelse med princippet i lovbemærkningerne til elforsyningslovens § 50, som ændret ved lov nr. 2196 af 29/12/2020.

virksomheden eller direkte eller indirekte ejer andele eller deltager i sådanne selskaber.

- At de ikke ejer værdipapirer i en selskabsmæssigt forbundet virksomhed, som defineret i netvirksomhedsbekendtgørelsen og som varetager en konkurrenceudsat elektricitetsaktivitet, udfører opgaver for netvirksomheden eller direkte eller indirekte ejer andele eller deltager i sådanne selskaber.

b) Medlemmer af bestyrelserne for Cerius og Radius skriver i en erklæring under på:

- At de er bekendt med og overholder habilitetskravene i netvirksomhedsbekendtgørelsen.
- At de ikke er aflønnet med bonusordninger, der baserer sig på resultater i en selskabsmæssigt forbundet virksomhed, som defineret i netvirksomhedsbekendtgørelsen og som varetager en konkurrenceudsat elektricitetsaktivitet, udfører opgaver for netvirksomheden eller direkte eller indirekte ejer andele eller deltager i sådanne selskaber.
- At de ikke ejer værdipapirer i en selskabsmæssigt forbundet virksomhed, som defineret i netvirksomhedsbekendtgørelsen og som varetager en konkurrenceudsat elektricitetsaktivitet, udfører opgaver for netvirksomheden eller direkte eller indirekte ejer andele eller deltager i sådanne selskaber.

Erklæringerne underskrives én gang årligt i forbindelse med et bestyrelsesmøde. I samme forbindelse kontrollerer den overvågningsansvarlige de omfattede personers deltagelse i andre selskabers ledelse ved tjek i CVR-registret.

Den overvågningsansvarlige laver et årligt overblik over bestyrelsens kompetencer, hvor det sikres, at bestyrelsen samlet set har tilstrækkelig viden om de lovgivningsmæssige rammer for varetagelse af netvirksomhed efter lov om elforsyning og regler fastsat i medfør heraf, herunder for sikring af uafhængig varetagelse af netvirksomhed og neutral adfærd. I forbindelse med udarbejdelse af dette overblik, fortages en vurdering i henhold til Forsyningstilsynets vejledning herom. Hvis den overvågningsansvarlige vurderer, at der kan være tvivl om, hvorvidt den fornødne viden er til stede, iværksættes undervisning af bestyrelsen.

Det konstateres årligt, om der fortsat er to uafhængige eksterne bestyrelsesmedlemmer valgt ind i bestyrelsen.

Den overvågningsansvarlige laver et årligt overblik over antallet af ansatte i henholdsvis Cerius og Radius og de kompetencer, medarbejderne samlet repræsenterer. Hvis den overvågningsansvarlige vurderer, at der kan være tvivl om, hvorvidt der i hvert selskab er tilstrækkelige ressourcer og kompetencer til at sikre en uafhængig beslutningskompetence tages det op med direktøren.

Den overvågningsansvarlige laver et årligt tjek af, om der har været koncerninterne skift i Cerius og Radius ledergruppe, som er omfattet af retningslinjerne om informationskrav, og om der er informeret, som der skal.

Den overvågningsansvarlige laver en årlig gennemgang af direktionsinstruksen i både Cerius og Radius. Direktionsinstruksen fremsendes en gang årligt til Forsyningstilsynet samtidig med IO årsberetningen.

4.2 Ikkediskriminerende adgang til distributionsnettet

Cerius' og Radius' hovedaktivitet er drift, vedligeholdelse og udbygning af elnettet i henhold til lov om elforsyning og bevilling udstedt i medfør af denne lov.

I henhold til IO-bekendtgørelsen skal Cerius og Radius sikre, at adgangen til distributionsnettet sker på ikkediskriminerende vilkår, og at vedligeholdelse, udbygning, nettilslutning og netafbrydelse gennemføres på en ikkediskriminerende måde i forhold til nettets brugere.

Potentielle interessekonflikter og risiko for diskriminerende adfærd

Risikoen for potentielle interessekonflikter og diskriminerende adfærd ligger i, at adgang til Cerius' og Radius' net kan gøres afhængig af, hvem kunden er, hvor kunden køber el, eller hvor på nettet kunden er tilsluttet.

For at sikre at:

- Adgang til nettet sker på ikkediskriminerende vilkår
- Tilslutning til nettet sker på en ikkediskriminerende måde
- Vedligeholdelse af nettet sker på ikkediskriminerende måde
- Udbygning af nettet gennemføres på en ikkediskriminerende måde
- Afbrydelse fra nettet sker på en ikkediskriminerende måde

har Cerius og Radius indført følgende tiltag:

4.2.1 Adgang til nettet

Adgang og tilslutning, afbrydelse samt vedligeholdelse og udbygning af nettet sker efter branchestandarden "Netselskabets bestemmelser for tilslutning til og brug af distributionsnettet" (Tilslutningsbestemmelserne) samt yderligere tekniske retningslinjer, som er godkendt af Forsyningstilsynet i henhold til Metodebekendtgørelsen.

I henhold til Tilslutningsbestemmelserne er enhver kunde, der bor i forsyningsområdet, sikret adgang til nettet. Cerius og Radius etablerer og vedligeholder de anlæg, der er nødvendige for kundens forsyning.

Vilkår, betingelser og tariffer for brug af og tilslutning til nettet bliver løbende offentliggjort på Cerius' og Radius' hjemmesider og er ens for alle kunder inden for samme kundekategori.

Tarifering

Forsyningstilsynet skal godkende metode for fastsættelse af tariffer mv. i henhold til Metodebekendtgørelsen. De gældende metoder for priser og tariffer er godkendt af Forsyningstilsynet. Der tariferes i henhold til branchestandarden. I henhold til elforsyningslovens § 73 a, stk. 2, kan der dog efter tilladelse fra Forsyningstilsynet gennemføres demonstrationsprojekter, hvor de overordnede tariferingsprincipper fraviges.

Standardpriser for tilslutning fremgår af Cerius' og Radius' hjemmesider. Ved mere komplekse tilslutninger og i landzone fastsættes tilslutningsbidraget individuelt afhængig af de nødvendige netudbygninger, hvilket sker ud fra objektive kriterier, der er beskrevet i Tilslutningsbestemmelserne og godkendte metoder, så diskrimination undgås.

Større kunder

For at sikre en ens behandling af større kunder, som henvender sig om elforsyning, håndteres disse henvendelser efter en fast servicestandard for modtagelse, screening af opgaven, afsendelse af bestillerbrev og dialog med kunden, uanset dennes elleverandør. Dialogen med kunden tager sigte på at afklare, om opgaven kan løses som rutineopgave, eller om der kræves særlige arbejder og tilpasning, opgavens størrelse taget i betragtning. For tilslutning af produktionsanlæg anvender Cerius og Radius branchefastsatte Standardaftaler for nettilslutning af kategori B, C og D-produktionsanlæg samt energilageranlæg, hvilket også sikrer ensartet behandling af kunderne.

Elleverandørers adgang til nettet

Der gælder ens regler for alle elleverandørers adgang til nettet. Cerius og Radius følger branchens regler for samarbejde mellem elleverandører og netselskaber, der er udmøntet i branchestandarden "Aftale mellem netselskab og elleverandør om brug af distributionsnettet" (Standardaftalen) og bilaget hertil "Vilkår for serviceniveauet mellem netselskab og elleverandør" (Servicevilkårene), der er godkendt af Forsyningstilsynet.

For at være elleverandør i et distributionsområde skal leverandøren indgå aftale med Energinet og opfylde Energinets krav til elleverandører.

4.2.2 Tilslutning til nettet

Tilslutninger af både forbrug og produktion sker i henhold til Cerius' og Radius' Tilslutningsbestemmelser samt elforsyningsloven med bekendtgørelser, Energinets forskrifter, EU Forordning 2016/631 om fastsættelse af netregler om krav til nettilslutning for produktionsanlæg samt EU-forordningen 2016/1388.

Anmodninger om tilslutninger sker via elinstallatørerne ved brug af selskabernes installationsblanket. Se dog afsnit om "Større kunder" ovenfor. Kun installatører med autorisation fra Sikkerhedsstyrelsen kan logge på. Det relevante netselskab anviser tilslutningspunktet, og hvis tilslutning ikke kan ske i det eksisterende net, så etableres nødvendigt nyt net, eller det eksisterende net udbygges.

Opsætning af elmåler kan først ske, når ejeren af det nye målepunkt har valgt elleverandør, og dette fremgår af DataHub.

Både Cerius og Radius har fastsat servicemål for behandlingstider for tilmeldinger.

4.2.3 Drift og vedligeholdelse af nettet

Drift og vedligeholdelse af nettet sker i henhold til bestemmelserne i "Bekendtgørelse om sikkerhed for drift af elektriske anlæg" og andre regelsæt.

Cerius' og Radius' viden om fejlfrekvens og fejlårsag for de enkelte anlæg indgår i planlægningen af vedligeholdelse og anlægsudskiftning. Vedligeholdelsesindsatsen for de enkelte anlægstyper fastlægges og budgetsættes årligt på basis af anlæggenes tilstand og viden om fejlårsager. Cerius og Radius har i denne forbindelse ikke informationer om, hvilke elleverandører kunderne har valgt, så indsatsen planlægges uafhængigt heraf.

Drift- og vedligeholdelsesplaner dokumenteres i årlige Asset Management Planer (AM-planer), og asset managers og Cerius' og Radius' ledelse følger løbende op på fremdriften i forhold til planerne. Kontrol og planlagt fremtidigt eftersyn og vedligeholdelse af anlægskomponenter registreres og dokumenteres løbende i vedligeholdelsessystemerne for opgaver.

Før igangsættelse af vedligeholdelsesarbejder, der vil medføre afbrud af forsyningen, orienteres de berørte kunder så vidt muligt herom, inden arbejdet igangsættes.

I Radius sker det senest 5 arbejdsdage før - og store kunder vil normalt desuden blive kontaktet direkte forinden.

I Cerius sendes brev til kunden minimum 10 arbejdsdage før, og for særlige forbrugere, fx registrerede installationer med dyrehold eller store produktionsvirksomheder, kontaktes kunden direkte forinden.

Spændingskvalitet

Spændingskvaliteten for alle kunder, uanset hvor i nettet de er tilsluttet, skal overholde EU-norm EN 50160 "Voltage characteristics of electricity supplied by public distribution systems". Det indebærer, at spændingen i normaldrift ligger inden for intervallet -10 % og +10 % af den nominelle spænding.

Cerius og Radius overvåger løbende spændingskvaliteten på basis af data fra elmålerne. I tilfælde af spændingsrelaterede klager sker der en vurdering og prioritering ud fra kritikaliteter. Behandlingen sker uafhængigt af, hvor kunderne er tilsluttet i nettet og hvilken elleverandør, de har valgt, idet der ikke findes data om elleverandører i det IT-system, der benyttes til behandlingen.

Cerius og Radius indberetter årligt statistiske nøgletal til Green Power Denmark i henhold til "Vejledning om registrering og indberetning af spændingsrelaterede kundereklamationer".

4.2.4 Udbygning af nettet

Udbygning af nettet sker i henhold til kravene i elforsyningslovens § 20. Cerius og Radius sikrer en tilstrækkelig og effektiv transport af elektricitet med tilhørende ydelser ved at:

- Vedligeholde og om- og udbygge nettet i fornødent omfang.
- Tilslutte leverandører og købere af elektricitet til det kollektive elforsyningsnet.

- Stille fornøden transportkapacitet til rådighed og give adgang til transport af elektricitet i elforsyningsnettet.
- Måle levering og aftag af elektricitet i nettet.

De langsigtede strategiske udbygningsaktiviteter beskrives i en Strategisk Asset Management Plan (SAMP), som løbende opdateres ved behov.

Ved planlægning af udbygning har netselskabet ikke kendskab til, hvem der på kort eller langt sigt vil være kundernes elleverandør.

For at sikre, at udbygningsplanerne ikke bliver videregivet på diskriminerende måde, lægges alle elektroniske dokumenter vedrørende planerne på et drev/site med adgangsbegrænsning.

4.2.5 Afbrydelse fra nettet

Kontrolrum

Kontrolrummet overvåger elnettet i Cerius' og Radius' forsyningsområder døgnet rundt hele året, registrerer observationer, modtager henvendelser om driftsforstyrrelser, og iværksætter fejludbedring.

Observationer og henvendelser håndteres i den rækkefølge, de indkommer, og indsatsen prioriteres i henhold til "Bekendtgørelse om sikkerhed for drift af elektriske anlæg" ud fra omfang og kritikalitet og under hensyntagen til personsikkerhed, anlægssikkerhed og forsyningssikkerhed.

Forhold vedrørende driftsforstyrrelser er reguleret i Cerius' og Radius' beredskabsplaner og IT-Beredskabsplaner. Hvis driftsforstyrrelserne er af et sådant omfang, at der ikke kan genoprettes normal drift med normal bemanning, iværksættes beredskabet. Beslutning herom tages på baggrund af antal afbrudte kunder sammenholdt med prognoser for driftsforstyrrelsens udvikling.

Netafbrydelser ved fra- og tilkobling af kunder planlægges og foretages ud fra den aktuelle tilstand af nettet. Ved hændelser, der kan påvirke den overordnede stabilitet i nettet, koordinerer Kontrolrummet med Energinet i henhold til gældende regler og forskrifter.

Prioritering og iværksættelse af indsatsen ved såvel netafbrydelser som driftsforstyrrelser sker således uafhængigt af, hvem kunden er, hvor kunden køber el, eller hvor på nettet kunden er tilsluttet.

Kvalitet i leveringen

Kvalitet i leveringen måles bl.a. i form af den gennemsnitlige afbrydeshyppighed og -varighed per leveringspunkt i henhold til Forsyningstilsynets vejledning. Kvalitet i leveringen indberettes én gang årligt til Forsyningstilsynet og indgår i den årlige benchmarking af netselskaberne.

Cerius og Radius har desuden fastsat interne måltal for kvalitet i leveringen.

Anmodning om afbrydelse/genåbning via DataHub

Cerius og Radius ejer, opsætter, vedligeholder, udskifter, nedtager og kontrollerer elmålerne, og er ansvarlig for måling af elforbruget. Måleresultater gøres tilgængelige for kunder og elleverandører via DataHub.

Anmodninger om afbrydelse eller genåbning modtages fra DataHub og behandles i den rækkefølge, de indløber. Der skelnes ikke i forhold til, hvilken elleverandør anmodningen kommer fra – alle anmodninger behandles lige og i henhold til frister fastsat i Servicevilkårene. Kun Kontrolrum og afdelingen Målerdata har autorisation til at foretage afbrydelser og genåbninger. En del afbrydelser sker automatisk på den af elleverandøren anmodede dato.

4.2.6 Instrukser

For at understøtte og sikre overholdelse af reglerne om ikkediskriminerende adfærd i adgangen til nettet i praksis er der udarbejdet følgende instrukser:

- Instruks til medarbejderne i Tilslutninger om håndtering af tilslutninger, herunder at behandlingen skal følge foreskrevne retningslinjer og standarder, og at alle anmodninger skal behandles lige. *Se instruks 2.1 "Tilslutninger"*.
- Instruks til medarbejderne i Målerdata og Kontrolrum om håndtering af afbrydelse og genåbning af målere. Herunder at håndtering skal ske i henhold til gældende forskrifter og fælles regelsæt, og at alle anmodninger skal behandles på ikkediskriminerende måde. *Se instruks 2.2 "Afbrydelse og genåbning af målere"*.

4.2.7 Kontrol og opfølgning

En gang årligt:

- Iværksætter den overvågningsansvarlige en gennemgang af instrukserne for at sikre, at de er opdaterede og tilgængelige og fortsat er relevante i de afdelinger, som de vedrører.

Der følges løbende op på de fastsatte mål for behandlingstider, igangsætning af fejludbedring, og kvalitet i leveringen i de enkelte afdelinger.

4.3 Ikke-favorisering af bestemte selskaber i kundekontakten

Cerius og Radius skal sikre, at der ikke sker favorisering af bestemte selskaber i kundekontakten, der her forstås som både den mundtlige og skriftlige kontakt med kunder og andre interessenter.

Potentielle interessekonflikter og risiko for diskriminerende adfærd

Risikoen for potentielle interessekonflikter og diskriminerende adfærd i kundekontakten kan dels opstå i brugen af Cerius' og Radius' kundeoplysninger, og dels i selve det budskab, der formidles. Det er for eksempel diskriminerende adfærd, hvis Cerius og Radius favoriserer bestemte elleverandører ved at henvise kunderne til dem ved kommercielle spørgsmål, eller behandler bestemte elleverandørers kunder hurtigere og bedre end andres.

Cerius' og Radius' kundekontakt

Følgende funktioner håndterer mundtlig og/eller skriftlig kundekontakt i eller på vegne af Cerius og Radius:

- Netøkonomi & Compliance
- Porteføljestyling & Netplanlægning
- Markedsindsigt & Relationer
- Distributionsdrift (Nexel A/S)
- Anlægsprojekter (Nexel A/S)
- Elsystemer (Nexel A/S)
- Netkunder (Nexel A/S)
- Stations- og Linjedrift (Nexel A/S)

Funktionerne er såvel selskabsmæssigt, organisatorisk som fysisk adskilt fra konkurrenceudsatte funktioner i koncernforbundne selskaber. Henvendelser, der både kunne kræve involvering af kunde-vendte funktioner i konkurrenceudsatte koncernforbundne selskaber og i Cerius og/eller Radius, håndteres således ikke af samme medarbejder eller samme afdeling/funktion.

Medarbejdere hos koncerninterne leverandører, der udfører opgaver for Cerius og Radius, benytter Cerius og Radius identitet, hvis de skal kommunikere med kunder eller i offentligheden. Dog kan medarbejdere i Nexel A/S udføre opgaver af operativ og teknisk karakter i eget navn og logo. Der er udarbejdet nærmere retningslinjer for, hvilken selskabsidentitet, der skal anvendes ved forskellige typer af ekstern kommunikation, herunder også ved kundehenvendelser.

Kundekontakt opstået som led i arbejde udført for Cerius eller Radius

For at undgå at favorisere bestemte selskaber i kundekontakten, må selskaber i koncernen ikke påtage sig andet arbejde for kunder, hvis kontakten til kunden er opstået som led i arbejde udført for Cerius eller Radius.

Dog vil der være enkelte situationer, hvor Nexel A/S kan påtage sig at udføre arbejder på kunders eller andre ledningsejeres anlæg, når arbejderne har nær sammenhæng med arbejder på Cerius' og Radius' egne anlæg, eller at hensynet til Cerius' og Radius' anlæg tilsiger, at det er mest hensigtsmæssigt, at Nexel A/S står for udførelsen.

Undervisning og information

Cerius og Radius gennemfører efter behov undervisning og information for funktionerne om, hvad en ikkediskriminerende adfærd i kundekontakten indebærer, herunder vigtigheden af at Cerius og Radius fremstår tydeligt som selvstændige parter i kommunikationen med kunderne, og at der opretholdes en neutral kundekontakt, der ikke favoriserer bestemte selskaber eller deres produkter.

Der holdes månedligt ledermøder med funktionsområdet Netkunder, hvor den overvågningsansvarlige deltager og hvor bl.a. væsentlige nye forhold og relevante IO-emner kan tages op.

Konkrete eksempler på håndtering af kundeforespørgsler

- Betingelser for tilslutning og anvendelse af Cerius og Radius' net, priser og gebyrer: Kunden oplyses om betingelserne for netbenyttelsen, priser og gebyrsatser eventuelt ved henvisning til hjemmesiden. Den løbende afregning for netbenyttelse vil dog foregå via elleverandøren, hvortil kunden henvises.
- Afbrydelser: Hidrører en afbrydelse fra elnettet informeres alene om forventet afbrydelsestid. Hidrører afbrydelsen ikke fra elnettet, men skyldes afbrydelsen kundens egen installation, meddeles, at kunden må henvende sig til en elinstallatør. Skyldes en afbrydelse, at anmodning er kommet fra kundens leverandør, henvises kunden til at kontakte en elleverandør.
- Anbefalinger: Uanset om det drejer sig om valg af elinstallatør, entreprenør, elleverandør, la-destanderoperatør eller valg af elapparater, må der ikke ske en anbefaling af bestemte firmaer eller produkter. Ift. valg af elleverandør, kan kunden neutralt informeres om, hvilke muligheder, der findes ved henvisning til hjemmesiden www.elpris.dk.

4.3.1 Instrukser

For at understøtte og sikre at Cerius og Radius i praksis ikke favoriserer bestemte selskaber i kundekontakten er der udarbejdet følgende instruks m.v.:

- Instruks til medarbejderne i Netkunder om ikke at favorisere bestemte elleverandører eller deres kunder i den mundtlige og skriftlige kundekontakt, og om at Cerius og Radius entydigt skal fremgå som modtager og afsender i den mundtlige og skriftlige kundekontakt i Kundesupport. *Se instruks 3.1 "Håndtering af Cerius' og Radius' kundekontakt i Netkunder".*
- Interne retningslinjer for *Kommunikation fra Nexel til omverdenen.*

4.3.2 Kontrol og opfølgning

En gang årligt iværksætter den overvågningsansvarlige en gennemgang af instruksens for at sikre, at den er opdateret, tilgængelig og fortsat relevant i de afdelinger, den vedrører.

4.4 Aftaler på markedsmæssige vilkår

Cerius og Radius køber koncernnydelser af administrativ karakter af Andel Holding A/S og tekniske drifts- og anlægsnydelser af det koncernforbundne Nexel A/S.

Cerius og Radius indkøber el til dækning af nettab via en åben udbudsproces.

Cerius og Radius indgår ikke aftaler om sponsorater af nogen art.

Potentielle interessekonflikter og risiko for diskriminerende adfærd

Risikoen for potentielle interessekonflikter og diskriminerende adfærd ligger i, at Cerius og Radius' samhandel med koncernforbundne selskaber kan foregå på vilkår, der stiller de koncernforbundne selskaber bedre end andre virksomheder og dermed medvirker til diskriminerende adfærd, for eksempel ved at ydelser købes for dyrt eller for billigt.

Retningslinjer og tiltag der sikrer, at aftaler indgås på markedsmæssige vilkår

Til sikring af kravet i elforsyningslovens § 46 om, at alle aftaler, som indgås af Cerius og Radius, skal indgås skriftligt på aftaletidspunktet og på markedsvilkår, er der vedtaget nedenstående retningslinjer og tiltag i overensstemmelse med koncernens aftalepolitik og generelle transfer pricing politik. Aftalerne udgøres af Samhandelsaftaler, der omfatter hovedaftale, ydelsesbeskrivelse og prisbilag.

Transfer pricing politikken baserer sig på de anerkendte transfer pricing metoder og principper, der anvendes inden for det skatteretlige område til sikring af, at koncernforbundne selskaber handler på markedsvilkår, hvilket også er et krav efter skattelovgivningen:

- Alle koncerninterne priser skal være på armslængdevilkår og fastsættes i henhold til OECD's Transfer pricing guidelines.
- Enhver juridisk enhed (herunder Cerius, Radius og øvrige koncernforbundne selskaber) skal oppebære den aflønning, som den er berettiget til, og afholde de omkostninger, der modsvarer nytteværdien for den juridiske enhed.
- Enhver juridisk enhed (herunder Cerius, Radius og øvrige koncernforbundne selskaber) skal overholde danske og udenlandske regler og krav til udarbejdelse af skriftlig transfer pricing dokumentation.
- Alle koncerninterne transaktioner skal være dokumenteret i en skriftlig aftale, og der skal være dokumentation for prissætningen, som skal opbevares i 10 år.
- Ved fastsættelse af koncerninterne priser og vilkår skal der lægges vægt på enkelthed og transparens.
- Alle koncerninterne priser og vilkår skal afspejle koncerneksterne priser og vilkår.

De koncerninterne priser fastsættes på baggrund af transfer pricing analyser og reguleres årligt på baggrund af analyser af enhedspriser på leverancer af sammenlignelige ydelser til eller fra koncerneksterne selskaber og benchmarkanalyser udført efter faste intervaller, så der kontinuerligt er overensstemmelse mellem koncerninterne og koncerneksterne priser og vilkår.

Samhandelsaftalerne specificerer ydelserne, tekniske standarder og relevante bekendtgørelser for opgaveudførelsen og beskriver parternes forpligtelser, bl.a. ydelsesleverandørernes forpligtelse til at gøre sig bekendt med og levere ydelserne i overensstemmelse med IO-programmet, herunder de særlige krav om klarhed omkring netselskabers identitet og hvornår der skal ske anvendelse af netselskabernes særskilte identitet ved udførelse af opgaver for Cerius og Radius.

Offentliggørelse af samhandelsaftaler

Cerius og Radius skal inden den 1. juli sende en oversigt over Samhandelsaftaler med forbundne foretagender for det forudgående år til Forsyningstilsynet³. Oversigten skal indeholde oplysninger om aftalens parter, aftalens genstand og kontraktsummen.

Cerius og Radius skal endvidere inden den 1. juli gøre en oversigt over Samhandelsaftaler med forbundne foretagender for det forudgående år tilgængelig på netvirksomhedens hjemmeside⁴. Oversigten skal indeholde oplysninger om:

1. Aftalens parter
2. Aftalens genstand
3. Kontraktsummen for den enkelte aftale angivet i intervallerne nedenfor, og den samlede afregningssum for alle aftaler mellem netvirksomheden og forbundne foretagender.

³ Da kravet først har virkning den 1. juli 2023, vil selve offentliggørelsen og oversendelse dog først ske forud for 1. juli 2024.

⁴ Da kravet først har virkning den 1. juli 2023, vil selve offentliggørelsen og oversendelse dog først ske forud for 1. juli 2024.

Kontraktsummen skal angives som:

1. "Aftaler under 500.000 kr.",
2. "Aftaler mellem 500.000 kr. og 2.000.000 kr.", og
3. "Aftaler over 2.000.000 kr."

Samhandelsansvarlig

Opgaven med at sikre markedsmæssighed i Samhandelsaftalerne er placeret ved én medarbejder i Netøkonomi & Compliance i Cerius og Radius. Opgaverne følger modus i et årshjul, der opdateres, når der er væsentlige ændringer i enten opgaverne eller i tidspunkt for udførelse. Opdateret årshjul sendes en gang om året til den overvågningsansvarlige.

Den samhandelsansvarlige har bl.a. følgende ansvar:

- Opdateringer og stillingtagen til ændringer i løbet af året, samt løbende kontrol af afregningen.
- Årligt systematisk review af ydelsesbeskrivelser i alle concerninterne samhandelsaftaler.
- Årlig opdatering og tilretning af prissætning af ydelserne
- Underskrift af relevant bilag for det kommende år inden årets udgang
- Løbende opfølgning på Samhandelsaftalernes udmøntning
- Løbende opfølgning og drøftelser med Performance Management
- Godkendelse af den endelige årsafregning

Desuden sker der løbende drøftelser af Distributionsselskabets ydelser til Cerius og Radius via Distributionsforum.

4.4.1 Kontrol og opfølgning

Den løbende kontrol og opfølgning på Samhandelsaftalerne sker i et samarbejde mellem den samhandelsansvarlige og Koncernintern Afregning (TP) i Økonomi og Service.

Der udarbejdes en detaljeret månedsrapport med økonomi og andre nøgletal. Et afsnit gennemgår Cerius og Radius omkostninger til køb af ydelser fra Andel Holding A/S og Nexel A/S. Er der større afvigelser fra det budgetterede, udarbejdes der en afvigelsesforklaring. Månedsrapporten gennemgås på et møde mellem Finans, Business Partner og ledelsen i Cerius og Radius.

Cerius og Radius foretager desuden et årligt review af Samhandelsaftalerne samtidig med fastlæggelse af budgettet for det kommende år, hvor der træffes beslutning om grundlæggende/større ændringer til ydelserne.

I forbindelse med udarbejdelse af årsregnskaber foretages en gennemgang af kostbaserne i Andel Holding A/S og Nexel A/S, ligesom der foretages review og opdatering af allokeringsnøgler.

Opdateret årshjul for arbejdet med markedsmæssighed sendes en gang om året til den overvågningsansvarlige. Desuden afholder IO-funktionen et årligt møde med den Samhandelsansvarlige med henblik på opfølgning på den Samhandelsansvarliges ansvarsområder.

Den overvågningsansvarlige kontrollerer, at en oversigt over Cerius og Radius aftaler med forbundne foretagender for det forudgående år er offentliggjort på netvirksomhedens hjemmeside inden den 1. juli, og at en oversigt indeholdende oplysning om aftalens parter, aftalens genstand og kontraktsum sendes til Forsyningstilsynet inden 1. juli.

4.5 Regnskabsmæssig adskillelse

Ifølge elforsyningslovens § 47, stk. 2 og 3, er der krav om regnskabsmæssig adskillelse, hvis én virksomhed både har bevilling til netvirksomhed og transmissionsvirksomhed.

Potentielle interessekonflikter og risiko for diskriminerende adfærd

Risikoen for potentielle interessekonflikter og diskriminerende adfærd ligger i, der vil kunne ske krydssubsidiering mellem transmissionskunder og distributionskunder.

Cerius og Radius har alene bevilling til at drive netvirksomhed og er således ikke omfattet af kravet.

Cerius og Radius aflægger hver især selvstændige regnskaber, der er adskilt fra andre selskaber i Andel koncern. Det særskilte regnskab kan trækkes hos Erhvervsstyrelsen.

Afregning mellem Cerius og Radius og koncernens øvrige selskaber af koncernfunktioner sker gennem Samhandelsaftaler, jævnfør det anførte i punkt 4.4.

Andel Finans opgør og kontrollerer de transaktionstyper, der indgår i samhandel mellem koncernselskaber, og Cerius og Radius følger løbende op på, at indtægter og omkostninger er allokeret korrekt.

4.5.1 Kontrol og opfølgning

Kontrol og opfølgning sker i forbindelse med budgetlægning og ved regnskabsaflæggelsen, hvor det påses, at indtægter og omkostninger er allokeret korrekt til Cerius og Radius.

Herudover sker der drøftelser via Distributionsforum, der løbende behandler Distributionsselskabets ydelser til Cerius og Radius.

Desuden sker kontrol og opfølgning ved den eksterne revisions gennemgang af årsregnskaberne.

4.6 Selskabsmæssig udskillelse af aktiviteter

Ifølge elforsyningslovens § 47, stk. 4, skal aktiviteter, som ligger udenfor bevillingen, herunder produktion eller handel med el, udøves i selvstændige selskaber med begrænset ansvar.

Potentielle interessekonflikter og risiko for diskriminerende adfærd

Risikoen for potentielle interessekonflikter og diskriminerende adfærd ligger i, at netselskabet alene skal drive den aktivitet, den har bevilling til i netselskabet, da der ellers vil kunne opstå risiko for krydssubsidiering.

Produktion og handel med el

Såvel Cerius som Radius er selskabsmæssigt adskilt og udfører alene aktiviteter i henhold til bevilling fra Energistyrelsen og inden for rammerne af elforsyningsloven samt regler og forskrifter, som udstedes i medfør heraf (bevillingspligtige aktiviteter).

Cerius og Radius driver således ikke sideordnede aktiviteter.

Fra den 1. januar 2026, må Cerius og Radius desuden ikke direkte eller indirekte eje andele eller deltage i virksomheder, der varetager elproduktion, elhandel eller aggregering. Cerius og Radius ejer ikke, hverken direkte eller indirekte, andele eller deltager i virksomheder, der varetager elproduktion, elhandel eller aggregering.

Energilageraktiviteter

I henhold til elforsyningslovens § 47 a, og netvirksomhedsbekendtgørelsen, må en netvirksomhed ikke varetage energilageraktiviteter i netvirksomheden, eller direkte eller indirekte eje andele eller deltage i virksomheder, der varetager energilageraktiviteter.

Cerius og Radius varetager ikke energilageraktiviteter og ejer ikke direkte eller indirekte andele eller deltager i virksomheder, der varetager energilageraktiviteter.

Ladestanderaktiviteter

I henhold til elforsyningslovens § 47 b, og netvirksomhedsbekendtgørelsen, må en netvirksomhed ikke varetage ladestanderaktiviteter i netvirksomheden, eller direkte eller indirekte eje andele eller deltage i virksomheder, der varetager ladestanderaktiviteter.

En netvirksomhed må gerne eje ladestander udelukkende til anvendelse til opladning af netvirksomhedens egne elbiler, hvor elbilerne udelukkende anvendes af netvirksomheden til varetagelse af sin bevillingspligtige aktivitet.

Cerius og Radius varetager ikke ladestanderaktiviteter eller direkte eller indirekte ejer andele eller deltager i virksomheder, der varetager ladestanderaktiviteter.

4.6.1 Kontrol og opfølgning

I forbindelse med regnskabsaflæggelsen påses det, at Cerius og Radius fortsat har netbevilling, og at indtægter og omkostninger allokeres korrekt, herunder til regnskab for bevillingspligtige aktiviteter.

Én gang årligt kontrolleres det, at:

- Cerius og Radius ikke direkte eller indirekte ejer andele eller deltager i virksomheder, der varetager elproduktion, elhandel eller aggregering.
- Cerius og Radius ikke varetager ladestander- eller energilageraktiviteter.

Cerius og Radius kontrollerer desuden løbende, at der via Samhandelsaftalerne indgået på markedsmæssige vilkår med Nexel A/S og Andel Holding A/S leveres de aftalte nødvendige ydelser for drift af selskabet og ikke andre ydelser herudover.

4.7 Kommunikation mellem netselskaber og elleverandører

I henhold til elforsyningslovens § 72 c, stk. 1, skal kommunikation mellem Cerius og Radius og såvel koncerninterne som øvrige elleverandører om konkrete eller enkelte aftagenumre ske via DataHub.

Potentielle interessekonflikter og risiko for diskriminerende adfærd

Risikoen for potentielle interessekonflikter og diskriminerende adfærd består i, at kommunikation med en elleverandør udenom DataHub om specifikke aftagenumre og relaterede forhold kan indebære en risiko for særbehandling af den pågældende elleverandør og, afhængigt af omstændighederne, udgøre favoriserende adfærd og indebære udveksling af forretningsmæssigt fortrolige oplysninger (FFO).

For at sikre, at der ikke sker diskriminerende adfærd i kommunikationen med elleverandørerne, har Cerius og Radius iværksat nedenstående retningslinjer og tiltag:

Cerius og Radius videregiver aftagenumre, forbrugstal, forbrugsprofiler og lignende til relevante markedsaktører via DataHub i henhold til Energinets markedsforskrifter, og Cerius og Radius har dermed ikke et nærmere kendskab til kundernes (og de specifikke aftagenumres) leverandører.

Direkte kommunikation mellem Cerius og Radius og elleverandørerne om enkelte aftagenumre må kun ske i særlige tilfælde fastlagt i Energinets forskrifter, hvor elleverandøren har behov for en dialog vedrørende konkrete problemstillinger om målinger, fakturering, afbrydelser eller lignende.

Cerius og Radius data om specifikke aftagenumre og relaterede forhold ligger på adskilte IT-platforme, hvor der ikke er mulighed for direkte udveksling af informationer med koncerninterne elleverandører.

Der holdes ca. månedligt ledermøder med funktionsområdet Netkunder, hvor den overvågningsansvarlige deltager og hvor bl.a. relevante IO-emner kan tages op.

4.7.1 Instrukser

Retningslinjerne om kommunikation mellem Cerius og Radius og elleverandørerne er beskrevet i de interne overvågningsinstrukser, hvor det er relevant. Det er:

- Instruks 2.2 "Afbrydelse og genåbning af målere"
- Instruks 3.1 "Håndtering af Cerius' og Radius' kundekontakt i Netkunder"
- Instruks 8.1 "Håndtering af forretningsmæssigt følsomme oplysninger i Netkunder"
- Instruks 8.3 "Håndtering af forretningsmæssigt følsomme oplysninger i afdeling Målerdata"

4.7.2 Kontrol og opfølgning

En gang årligt iværksætter den overvågningsansvarlige en gennemgang af instrukserne for at sikre, at de er opdaterede og tilgængelige og fortsat er relevant i de afdelinger, som de vedrører. I denne forbindelse sikres det, at forholdet om kommunikation mellem netvirksomhed og elhandelsvirksomhed er beskrevet i instrukserne.

4.8 Forretningsmæssigt følsomme oplysninger (FFO)

I henhold til elforsyningslovens § 84 a, stk. 1, skal Cerius og Radius sikre fortrolighed om kommercielt følsomme oplysninger, som Cerius og Radius modtager i regi af deres virksomhed, og at det sker på en ikkediskriminerende måde, hvis sådanne oplysninger kan videregives.

Potentielle interessekonflikter og risiko for diskriminerende adfærd

Risikoen for potentielle interessekonflikter og diskriminerende adfærd ligger i, at Cerius og Radius kan forskelsbehandle brugere af data, eller begunstige koncerninterne selskaber ved at stille FFO til rådighed og dermed give dem en forretningsmæssig og/eller konkurrencemæssig fordel. Det omfatter både oplysninger, som Cerius og Radius modtager og registrerer, og oplysninger, som Cerius og Radius selv genererer.

Cerius og Radius ejer, driver, vedligeholder og udbygger distributionsnettet, og er ansvarlige for måling af elforbruget i deres geografiske områder. På baggrund heraf modtager, registrerer, behandler og videregiver Cerius og Radius oplysninger, hvoraf visse skal behandles fortroligt. Der er navnlig tale om oplysninger fra elleverandører og kunder.

Med indførelsen af DataHubben er oplysningerne fra elleverandørerne begrænsede, og med Engrosmodellens indførelse er Cerius' og Radius' oplysninger om kunder også blevet mere begrænsede, da elleverandørerne varetager den primære kundekontakt.

Cerius og Radius registrerer to typer stamdata: Målepunktsrelaterede (knyttet til målepunktets fysiske placering) og engrosrelaterede (vedrørende tarif, abonnement og gebyrer). Disse data må kun bruges af Cerius og Radius til afregningsformål og til formål for drift, vedligehold og udbygning af distributionsnettet. Stamdata oprettes i IT-systemer og udveksles med DataHub i henhold til Energinets forskrifter. Via DataHub gøres data således tilgængelige på lige vilkår for alle aktører på elmarkedet.

Cerius og Radius giver de funktioner, der modtager, behandler og videregiver oplysninger, bemyndigelse til databehandling i kraft af den opgaveoutsourcing, der er fastlagt i samhandelsaftalerne, og afdelingerne må ikke disponere over data på en måde, der går ud over bemyndigelsen. Der er herunder indgået en databehandleraftale, der nærmere regulerer funktionernes databehandling på vegne af Cerius og Radius.

4.8.1 FFO i praksis

Som udgangspunkt er FFO de oplysninger, som Cerius og Radius alene besidder i kraft af deres monopolaktivitet.

Videregivelse af FFO er kun tilladt i særlige tilfælde, medmindre der foreligger en skriftlig accept/fuldmagt fra kunden. Anonymiserede videregivelser til statistikformål eller forskning, f.eks. til Green Power Denmark og Danmarks Statistik, vurderes dog at være tilladt.

I praksis vil FFO oftest være:

- Aftagenummer
- Adresse (målepunktets fysiske placering)
- Kunders navn og kontaktoplysninger
- Forbrugstal for privat- og erhvervs-kunder
- Statistisk materiale om elforbrug
- Oplysninger om erhvervs-kunders produktionsforhold
- Kunders tilbygnings- og udbygningsplaner

- Fakturaer og konkrete bogføringsposter relateret til kunder, elleverandører og øvrige samarbejdspartnere og leverandører
- Elleverandørers og slutkunders betalingsmønstre, restancer og andre økonomiske forhold

Med DataHubs indførelse har Cerius og Radius kun meget begrænsede oplysninger om

- Hvem der er leverandør af el til kunden

Med Engrosmodellens indførelse har Cerius og Radius kun meget begrænsede oplysninger om

- CPR-numre
- Kundeafregning (betalingsmønster, restance, og andre økonomiske forhold)
- Personlige forhold om kunder

En FFO ophører med at være følsom – og ophører dermed med at være en FFO – når den er blevet almindeligt kendt i markedet, f.eks. ved offentliggørelse fra den aktør, som FFO'en stammer fra eller vedrører.

FFO'en ophører derimod ikke med at være en FFO, hvis oplysningen er blevet kendt ved en videregivelse fra Cerius og Radius i strid med elforsyningsloven og dette IO-programs regler for FFO.

4.8.2 Behandling og videregivelse af FFO

Cerius og Radius har vedtaget nedenstående tiltag for at sikre

- a) Fortrolig behandling af FFO, som Cerius og Radius modtager
- b) Videregivelse på ikkediskriminerende måde af FFO, som kan videregives

4.8.2.1 Generelt

IO-programmet er målrettet alle de medarbejdere, der udfører opgaver for Cerius og Radius, og kommunikation og videreformidling af IO-programmet fungerer i sig selv som et tiltag til overholdelse af reglerne om FFO.

IO-gruppens rolle som ambassadører for IO-programmet i de enkelte afdelinger er også en foranstaltning, der skal være med til at sikre kendskabet til og overholdelsen af reglerne om FFO.

Modtagelse af FFO kan ske på flere måder og i forskellige dele af organisationen, primært ved kundeoprettelser (tilslutninger), hjemtagning og validering af måledata, afbrydelser og fakturering.

Koncerninterne selskaber, som ikke leverer ydelser til Cerius og Radius, må ikke få adgang til eller anvende Cerius og Radius FFO medmindre et af følgende krav er opfyldt:

- Oplysningerne er almindeligt kendt i markedet
- Kunden har givet det pågældende selskab bemyndigelse til at få adgang til kundens egne oplysninger

En korrekt håndtering af FFO sikres blandt andet ved IT-mæssige spærringer af databaser med kundeoplysninger (*se punkt 4.8.2.2*) og ved styring af de enkelte medarbejders adgange (*se punkt 4.8.2.3*). Det sikres herved, at konkurrenceudsatte afdelinger og selskaber i koncernen ikke uberettiget har adgang til FFO, og at der dermed ikke diskrimineres i forhold til øvrige aktører og selskaber på elmarkedet.

Derudover er der henvist til overholdelse af IO-programmet i samhandelsaftaler mellem Cerius og Radius og Nexel A/S, Andel Holding A/S og øvrige koncerninterne selskaber, der indebærer, at selskaberne håndterer kundedata for Cerius og Radius.

Ansættelseskontrakter for alle medarbejdere, der fastansættes i Cerius og Radius og Nexel A/S samt i hovedparten af øvrige koncernforbundne selskaber i Andel koncernen indeholder afsnit om tavshedspligt og de særlige forpligtelser vedrørende håndtering af FFO og iagttagelse af en ikkediskriminerende adfærd. Ved underskrift på ansættelseskontrakten erklærer den pågældende medarbejder sig således indforstået med at ville efterleve reglerne.

Desuden er der i alle aftaler med eksterne medarbejdere, fx konsulenter, indføjet en fortrolighedsklausul og en forudsætning om overholdelse af dansk ret under udførelsen af de aftalte opgaver. I specifikke tilfælde, hvor en ekstern konsulent skal have adgang til og behandle persondata, bliver der desuden lavet en databehandleraftale.

Alle medarbejdere, der har adgang til FFO, skal behandle oplysningerne fortroligt og må alene dele oplysningerne med andre, der har et arbejdsmæssigt behov relateret til opgaveudførelse for Cerius og Radius. Hvis de bliver i tvivl om håndteringen, skal de kontakte deres leder eller den overvågningsansvarlige.

Manglende overholdelse af fortrolighedskravet i elforsyningslovens § 84 a kan jf. § 87, stk. 1, nr. 10, få konsekvenser for Cerius og Radius i form af bødestraf.

4.8.2.2 IT

IT og Digital Innovation er ansvarlig for hosting af IT-systemer i koncernen, og har derfor adgang til oplysninger for Cerius og Radius, der kan karakteriseres som FFO.

Medarbejderne i IT skal i deres arbejde medvirke til at sikre, at der ikke gives uretmæssig adgang til Cerius og Radius data ved tildeling af systemadgang eller adgangsstyring på data. Desuden skal de være opmærksomme på, at Cerius og Radius FFO heller ikke må videregives på diskriminerende vis ved integrationer mellem IT-systemer, adgang til rapporter og udtræk af data.

Cerius og Radius er migreret til en fælles SAP-plattform, der ikke bruges til kundeforvaltning i de koncerninterne elhandelsvirksomheder eller leverandører. Dermed er risikoen for uretmæssig adgang og brug af FFO fra Cerius og Radius begrænset, og medarbejdere i konkurrenceudsatte funktioner indenfor bl.a. elhandel og elproduktion, hvor der ikke er et systemmæssigt behov, har ikke adgang til Cerius og Radius SAP-plattform.

Cerius' og Radius' SAP-plattform deles dog med enkelte andre koncerninterne selskaber, og der ligger finansielle data for andre forretningsområder. Adgangene kan dog styres individuelt.

Adgangen til Cerius' og Radius' FFO er begrænset ved tildeling af systemadgang eller ved, at der lægges adgangsstyring på data.

Cerius og Radius benytter i begrænset omfang fællesdrev til opbevaring af dokumenter. Hvert fællesdrev har en ejer, som skal godkende ønsker om adgang til det pågældende drev. Dermed er alle adgange til fællesdrev som udgangspunkt spærret, og kun efter godkendelse kan man opnå adgang.

Cerius og Radius benytter derudover et centralt dokumenthåndteringssystem, der er sat op, så det er medarbejdere, der udfører opgaver for Radius, som har adgang. Der er selektiv adgangsspærring af relevante dokumenter.

Reglerne fra elforsyningsloven suppleres af regler fra anden lovgivning, som også kan sætte begrænsninger for videregivelse af de pågældende oplysninger til andre konkurrenceudsatte selskaber eller forretningsområder i koncernen, herunder persondatalovgivningen.

4.8.2.3 Tildeling og kontrol af adgang til FFO i SAP

Medarbejdere i Cerius og Radius samt i Nexel A/S og øvrige afdelinger i koncernen, der løser opgaver for Cerius og Radius og dermed har et arbejdsrelateret behov, tildeles adgang til Cerius og Radius FFO i SAP.

Tildeling af adgang til Cerius og Radius FFO i SAP sker via udfyldelse af formular i serviceportalen Topdesk. Anmodningen initieres af medarbejderen og behandles i et IT baseret workflow, hvor rolle-ejer tager stilling til anmodningen. Anmodningen ledsages af en konkret begrundelse for, hvorfor en bruger har behov for at få tildelt adgang. Cerius og Radius har etableret jobfunktionsroller, hvor det er klart defineret, hvilke roller den enkelte jobfunktion har behov for. Konceptet sikrer en højere compliance og letter revisionen fremadrettet.

Generel kontrol og revision af tildelte adgange og roller i Cerius og Radius SAP sker såvidt muligt en gang årligt ved, at alle ledere gennemgår en liste over lederens medarbejders adgange og roller. På baggrund af gennemgangen enten fastholdes, nedlægges eller ændres SAP adgange og roller for de enkelte medarbejdere.

Den overvågningsansvarlige kan, når det findes formålstjenligt, iværksætte stikprøvekontroller af tildelte adgange til Cerius og Radius FFO i SAP. Hvis der i en sådan kontrol findes medarbejdere med adgange, som de ikke burde have, bliver disse adgange lukket.

4.8.2.4 Overblik over IT-systemer med FFO

Den overvågningsansvarlige sikrer, at der er et tilgængelig overblik over de væsentligste IT systemer, der indeholder Cerius og Radius data af FFO-karakter, herunder en inddeling i kritikalitet.

Den overvågningsansvarlige kan, når det findes formålstjenligt, iværksætte stikprøvekontroller af tildelte adgange til Cerius og Radius FFO i IT-systemer. Det kan være på baggrund af kritikalitetsvurderingen af IT-systemet, ved indførsel af nyt system el.lign. Hvis der i en sådan kontrol findes medarbejdere med adgange, som de ikke burde have, bliver disse adgange lukket.

4.8.3 Instrukser

For at understøtte og sikre at FFO behandles fortroligt, og at det sker på en ikkediskriminerende måde, hvis sådanne oplysninger kan videregives, er der udarbejdet følgende instrukser til IO-programmet:

- Instruks til medarbejderne i Netkunder om håndtering af FFO i den mundtlige og skriftlige behandling af opgaver og henvendelser.
Se instruks 8.1 "Håndtering af forretningsmæssigt følsomme oplysninger i Netkunder".
- Instruks til medarbejderne i IT om hvordan uretmæssig adgang skal forhindres ved tildeling af systemadgang eller adgangsstyring på data, samt forhold om integrationer mellem it-systemer, adgang til rapporter og udtræk af data.
Se instruks 8.2 "Håndtering af Cerius' og Radius' forretningsmæssigt følsomme oplysninger i IT og Digital Innovation".
- Instruks til medarbejderne i afdeling Målerdata om håndtering af FFO i forbindelse med håndtering af måledata og forbrugstal.
Se instruks 8.3 "Håndtering af forretningsmæssigt følsomme oplysninger i Afdeling Målerdata".

4.8.4 Kontrol og opfølgning

En gang årligt kontrolleres:

- At de nævnte instrukser vedrørende FFO er opdaterede og er tilgængelige for de berørte medarbejdere.
- At tildelte adgange i Cerius og Radius SAP på medarbejderniveau fortsat er relevante og berettigede i forhold til de opgaver, som medarbejderne løser for Cerius og Radius.

En gang årligt opdaterer den overvågningsansvarlige oversigten af de væsentligste IT-systemer, der indeholder Cerius og Radius data af FFO-karakter.

4.9 Forretningsmæssigt fordelagtige oplysninger om egne aktiviteter (FFO-EA)

Ifølge elforsyningslovens § 84 a, stk. 1, skal Cerius og Radius forhindre, at oplysninger om egne aktiviteter, som kan være forretningsmæssigt fordelagtige, bliver videregivet på en diskriminerende måde.

Potentielle interessekonflikter og risiko for diskriminerende adfærd

Risikoen for potentielle interessekonflikter og diskriminerende adfærd ligger i, at oplysninger om Cerius og Radius forhold kan blive videregivet til andre virksomheder i eller uden for koncernen på en måde, så de giver specifikke selskaber en fordel frem fra andre selskaber, der ikke har haft adgang til samme oplysninger.

4.9.1 FFO-EA i praksis

FFO-EA er oplysninger om netselskabets egne aktiviteter, der ikke er offentligt tilgængelige, og som vil kunne anvendes af andre aktører på markedet til at opnå en konkurrencemæssig fordel.

FFO-EA må ikke udveksles frit hverken internt eller eksternt af hensyn til konkurrenceforvridning.

I praksis vil FFO-EA ofte være:

- Drifts- og udbygningsplaner for elnettet
- Strategiske overvejelser og beslutninger i relation til netselskabet
- Tilslutningstider
- Oplysninger om netselskabets øvrige aktiviteter
- Cerius' og Radius' leverandører og samarbejdspartnere
- Cerius' og Radius' kundedatabaser

FFO-EA mister sin karakter af FFO-EA, hvis der gives adgang på lige vilkår til alle interesserede parter.

For at sikre at håndtering af FFO-EA sker korrekt og ikkediskriminerende gælder samme tiltag og procedurer som for FFO, herunder forhold om adgang til IT-systemer, data og fællesdrev.

Alle medarbejdere, der arbejder i eller for Cerius og Radius, skal behandle FFO-EA fortroligt, og de må ikke udveksle dem med andre eller i andre sammenhænge end, hvad løsningen af deres opgaver for Cerius og Radius berettiger til.

Hvis medarbejdere er i tvivl om håndteringen af FFO-EA, skal de kontakte deres leder eller den overvågningsansvarlige.

Udviklingsprojekter og netplaner

I forbindelse med udviklingsprojekter kan der være tale om projekter, der både kan have interesse for Cerius og Radius og for andre aktører. Derfor informeres de afdelinger, som igangsætter og deltager i sådanne projekter, løbende om reglerne for videregivelse af FFO-EA og Cerius' og Radius' rolle i forhold til resten af koncernen, herunder at overvågningsfunktionen i Cerius og Radius skal involveres inden evt. udlevering af data kan ske.

Cerius' og Radius' langsigtede plan for udvikling af distributionsnettet beskrives i en Strategisk Asset Management Plan (SAMP), og de årlige reinvesterings- drift- og vedligeholdelsesaktiviteter beskrives i en række Asset Management Planer (AM-planer).

For at sikre, at oplysningerne behandles fortroligt og ikke bliver videregivet på diskriminerende måde, lægges alle elektroniske dokumenter vedrørende planerne på et site med adgangsbegrænsning, så kun medarbejdere, der arbejder med distribution, har adgang.

4.9.2 Kontrol og opfølgning

En gang årligt kontrolleres, at tildelte adgange i Cerius og Radius SAP på medarbejderniveau fortsat er relevante og berettigede i forhold til de opgaver, som medarbejderne løser for Cerius og Radius.

4.10 Ikke diskriminerende adgang til data som netselskaberne forvalter

§ 84 a, stk. 3, i lov om elforsyning forpligter netvirksomheder til at sikre berettigede parter en ikkediskriminerende adgang til data, som netvirksomhederne forvalter, og at adgangen sker på tydelige og lige vilkår.

Der er tale om oplysninger som måledata og forbrugsdata samt data, der er nødvendige for kunders skifte af leverandør, fleksibelt elforbrug og andre ydelser. Bestemmelsen omfatter også tilfælde, hvor

netvirksomheden forvalter denne type data, men hvor der hverken er tale om kommercielt følsomme oplysninger eller oplysninger om egne aktiviteter.

Potentielle interessekonflikter og risikoen for diskriminerende adfærd

Risikoen for potentielle interessekonflikter og diskriminerende adfærd ligger i, at Cerius og Radius kan komme til at begunstige enkelte selskaber, hvis det ikke sikres, at alle, der kan være berettiget til adgang til netselskabernes data, har adgangen på gennemsnitlige og ensartede vilkår.

Formidlingen af Cerius og Radius måledata og andet kundedata via Datahubben er med til at sikre, at aktørerne på elmarkedet har lige og gennemsnitlig adgang til Cerius og Radius data.

Cerius og Radius udstiller på egne hjemmesider visse anonymiseret data om elnettet, som kan have offentlighedens interesse. Ved at udstille disse data på hjemmesiderne sikres, at alle interesserede får adgang til data på lige vilkår.

Herudover giver Cerius og Radius som udgangspunkt ikke adgang til data udover, hvad der er nødvendig for udførelse af opgaver for netselskaberne.

Forsknings- og udviklingsprojektet

I situationer hvor adgang til data efterspørges for eksempel til statistikformål, forskning, eller udviklingsprojekter skal såvel koncerninterne som eksterne henvendelser vurderes af overvågningsfunktionen i Cerius og Radius, inden der kan ske udlevering af data, for at sikre at der ikke sker diskriminerende adfærd vedrørende adgangen til netselskabernes data.

Andel A.m.b.A's adgang til andelshaveres kontaktoplysninger

Cerius opfylder forbrugerrepræsentationskravet i elforsyningslovens §§ 40-41 via Andel A.m.b.A, og ejerselskabet har et specifikt og legitimt behov for at kommunikere med andelshaverne om ejerskabet og/eller til udførelse af valghandlinger. Ejerselskabet har alene til dette formål adgang til andelshaveres kontaktoplysninger.

Hvor der herudover opstår situationer, hvor det kan være på tale at udlevere data, skal den overvågningsansvarlige involveres forinden, for at sikre at deling er i overensstemmelse med reglerne, og at det i så fald sker på gennemsnitlige og ikke-diskriminerende vilkår.

4.10.1 Instrukser

Der er udarbejdet en instruks til Andel A.m.b.A om adgang til andelshaveres kontaktoplysninger. Den beskriver hjemmel, datatyper og retningslinjer for anvendelse.

Se instruks 10.1 "Andel A.m.b.A's adgang til andelshaveres kontaktoplysninger".

4.10.2 Kontrol og opfølgning

En gang årligt evaluerer den overvågningsansvarlige forløbet for årets valg til repræsentantskabet, herunder håndteringen af andelshaveres kontaktoplysninger, med Koncernsekretariatet.

En gang årligt iværksætter den overvågningsansvarlige en gennemgang af instruksen for at sikre, at den er opdateret og tilgængelig og fortsat er relevant i de afdelinger, som den vedrører.

4.11 Klarhed om netselskabernes særskilte identitet

Efter elforsyningslovens § 20 b, stk. 1, skal netselskaber være identitetsmæssigt adskilt fra koncernforbundne selskaber og skal derudover sikre, at der i kommunikationsarbejde og identitetsstrategier ikke skabes uklarhed om netselskabets særskilte identitet. Netselskaber skal herunder sikre retlig og faktisk råderet over netselskabets hjemmeside og oplysninger, som netselskabet lader andre udenfor netselskabet anvende.

Forsyningstilsynet har i tilknytning hertil udarbejdet vejledningen "Netvirksomhedernes særskilte identitet", som Cerius og Radius følger i overvågningsarbejdet.

Potentielle interessekonflikter og risiko for diskriminerende adfærd

Risikoen for potentielle interessekonflikter og diskriminerende adfærd ligger i, at fx en utydelig afsenderidentifikation kan skabe uklarhed om Cerius' og Radius' særskilte identitet, og om hvorvidt Cerius' og Radius' informationer og ydelser er adskilt fra koncernens andre aktiviteter, og dermed eventuelt medvirke til indirekte markedsføring af konkurrenceudsatte selskaber i koncernen.

For at sikre en identitetsmæssig adskillelse og klarhed om Cerius og Radius særskilte identitet har Cerius og Radius iværksat nedennævnte tiltag:

Der er etableret et særskilt funktionsområde i Cerius og Radius, Markedsindsigt & Relationer, som bl.a. varetager ansvaret for kundedialog i forhold til markedets behov og udvikling og den generelle kundekommunikation. Denne organisationsændring højner compliance vedrørende særskilt identitet.

Særskilt visuel identitet

Cerius og Radius har egne navne og logoer, der adskiller sig tydeligt visuelt fra andre selskaber i Andel koncern i farver, skrift og billedstil. Cerius og Radius har en ensartet visuel identitet med brug af samme type logo, farver, skrift og billedstil. Der er samtidig lavet et kombineret Cerius Radius logo til brug for situationer, hvor Cerius og Radius kan kommunikere fælles. Cerius og Radius kommunikerer herudover fortsat i eget navn, dog med brug af fælles farver, skrift og billedstil.

Særskilt kontaktinformation

Cerius er et selvstændigt aktieselskab med CVR-nummer 28113285, og særskilt hovednummer på telefon 70 29 20 24.

Radius er et selvstændigt aktieselskab med CVR-nummer 29915458, og særskilt hovednummer på telefon 70 20 48 00.

Oplysningerne fremgår generelt i Cerius' og Radius' kontaktinformation.

Egne hjemmesider

Cerius og Radius har etableret egne hjemmesider: cerius.dk og radiuselnet.dk

Cerius og Radius har den fulde kontrol og råderet over hjemmesiderne, der er placeret på egne selvstændige webplatforme.

Indholdet på siderne er neutralt og indeholder ikke henvisninger til konkurrenceudsatte selskaber og deres ydelser. Oplysningerne er kontakinfo, betingelser og vilkår, priser og tariffer, driftsinformation, frit valg af elleverandør, intern overvågning, nyheder om Cerius' og Radius' aktiviteter, og desuden undersider dedikeret professionelle samarbejdspartnere, herunder elinstallatører.

I det daglige sker opdatering og vedligehold af hjemmesiderne via funktionsområdet Markedsindsigt & Relationer, der er placeret direkte i Cerius og Radius og som er instrueret om forhold i relation til kravene om Cerius og Radius særskilte identitet.

Egne profiler på Facebook og øvrige sociale medier (SoMe)

Cerius og Radius har egne profiler på Facebook, LinkedIn og andre SoMe. For alle gælder, at Cerius' og Radius' særskilte identitet er tydeligt signaleret ved logo, farver og billedvalg. LinkedIn profilen er fælles for Cerius-Radius.

I det daglige varetager SoMe teamet i Koncernkommunikation håndteringen af Cerius og Radius profiler på Facebook, LinkedIn og øvrige SoMe i samarbejde med funktionsområdet Markedsindsigt & Relationer. Teamet er instrueret i håndtering i forhold til kravene om Cerius og Radius særskilte identitet.

Desuden er medarbejderne i Koncernkommunikation generelt instrueret om, at de ikke må misbruge de oplysninger de får adgang til i forbindelse med løsning af opgaver for Cerius og Radius, for eksem-

pel ved at lægge Cerius og Radius nyheder og oplysninger ud på andre koncerninterne selskabers hjemmesider og/eller SoMe.

Pressekontakt

I det daglige varetages Cerius og Radius kontakt med pressen af én dedikeret pressemedarbejder i funktionsområdet for Koncernpresse, dog suppleret af et presseteam uden for normal arbejdstid. På Cerius' og Radius' hjemmesider findes et presserum med særskilte kontaktnumre til Cerius' og Radius' presseansvarlige.

For at skabe tydelig adskillelse mellem pressehåndtering i Cerius og Radius henholdsvis øvrige selskaber i Andel-koncernen fremgår den primære presseansvarlige for Cerius og Radius ikke med navn og billede på Andels presseside, men alene på Cerius og Radius hjemmesider. Der er lavet en henvisning til Cerius' og Radius' hjemmesider for henvendelse til netselskaberne.

Koncernpresse kan ikke udtale sig på vegne af Cerius og Radius i Andels navn. Det skal ske i Cerius og Radius navn. Det sker skriftligt ved, at de presseansvarlige medarbejdere bruger Cerius og Radius e-mail og signatur, og telefonisk ved at de præsenterer sig med Cerius og Radius navn eller neutralt som pressevagt eller lignende.

Det skal stå klart for offentligheden, hvornår en pressesag vedrører Cerius og Radius. Derfor er de presseansvarlige medarbejdere også instrueret i håndtering af Cerius og Radius' særskilte identitet i forhold til medierne, herunder at gøre det klart for medierne at udtalelse sker på vegne af Cerius og Radius, og at sikre at eventuelle fejl eller misforståelser bliver rettet, så snart de konstateres.

Skriftlig kommunikation med Cerius og Radius identitet

Til brug for Cerius' og Radius' skriftlige kommunikation er der udarbejdet følgende:

- Brevskabeloner
- Skabeloner for referater og følgeskrivelser
- Kuverter og brevpapir
- PowerPoint skabelon
- Skabeloner for tryksager

Alle elementer bærer tydeligt Cerius og Radius navn, logo og afsenderidentifikation, og understreger desuden Cerius og Radius særskilte identitet i farvevalg.

Hvor det er relevant, skal Cerius' og Radius' standardbreve godkendes af den overvågningsansvarlige, før dokumenterne frigives til print.

Medarbejdere, der benytter materialet i den skriftlige kommunikation fra Cerius og Radius, er instrueret i korrekt brug.

Brug af arbejdstøj og biler med Cerius og Radius identitet

Udekørende medarbejdere skal i forbindelse med arbejde udført for Cerius og Radius anvende arbejdstøj og biler, som adskiller sig identitetsmæssigt fra koncernens øvrige identiteter.

Afhængig af den afdeling, som medarbejderne kommer fra, vil arbejdstøj og bil enten være med Cerius og Radius identitet, eller Nexel A/S' identitet, som adskiller sig tydeligt fra koncernens øvrige identiteter. Der er udarbejdet retningslinjer for, hvilken identitet den enkelte afdeling skal bære ved udførsel af arbejde for Cerius og Radius.

Ved kommunikation og kundekontakt om elmålere skal Cerius' og Radius' identitet benyttes, herunder også på biler og arbejdstøj.

ID-kort

Alle medarbejdere, der har et behov, får et ID-kort. Afhængig af den afdeling, som medarbejderne kommer fra, vil ID-kortet enten være Cerius og Radius identitet, eller Nexel A/S' identitet, som adskiller

sig tydeligt fra koncernens øvrige identiteter. Der er udarbejdet retningslinjer for, hvilken identitet den enkelte afdeling skal bære ved udførelse af arbejde for Cerius og Radius.

Mailadresser og mailbokse

Medarbejdere, der er direkte ansat i Cerius og Radius, har personlige Cerius og Radius mailadresser.

Herudover benyttes fælles mailbokse med enten Cerius- eller Radius adresse og fælles Cerius-Radius mailsignatur som udgangspunkt af medarbejdere, der enten er direkte ansat i Cerius og Radius eller i andre koncerninterne funktioner, der har et arbejdsmæssigt behov i forbindelse med opgaveudførelse for Cerius og Radius.

Enkelte medarbejdere med et opgaverelateret behov i koncerninterne funktioner har desuden personlige Cerius/Radius mailadresser.

Der er udarbejdet nærmere retningslinjer for hvilken mailadresse, der skal anvendes ved forskellige typer af ekstern kommunikation.

Rekruttering og ansættelse

Der er etableret en selvstændig ansættelsesproces for Cerius og Radius, der skal sikre Cerius og Radius' særskilte identitet i den eksternt rettede kommunikation, der sker som led i ansættelser direkte i Cerius og Radius, herunder ved oprettelse af ledige stillinger direkte på Cerius og Radius hjemmesider.

I det daglige varetager koncern-HR rekruttering og ansættelse for Cerius og Radius. Medarbejderne er i den forbindelse instrueret i håndtering af opgaverne i forhold til kravene om klarhed om Cerius' og Radius' særskilte identitet.

4.11.1 Information til medarbejdere

I dagligdagen skal lederne sikre, at medarbejderne kender og efterlever de regler og procedurer om Cerius og Radius' særskilte identitet, der gælder for deres arbejdsområder.

Hvis medarbejdere er i tvivl om reglerne og håndteringen heraf, skal de spørge deres leder eller den overvågningsansvarlige.

Desuden findes information, herunder spørgsmål-svar, om Cerius' og Radius' tiltag for at sikre klarhed om Cerius' og Radius' særskilte identitet på intranettet, der kan tilgås af alle medarbejdere.

4.11.2 Instrukser

For at understøtte og sikre klarhed om Cerius' og Radius' særskilte identitet i det daglige arbejde er der udarbejdet følgende instrukser:

- Instruks til medarbejdere i Koncernkommunikation om håndtering af Cerius' og Radius' hjemmesider og SoMe i forhold til kravene om særskilt identitet.
Se instruks 11.1 "Klarhed om Cerius og Radius særskilte identitet på hjemmesider og SoMe".
- Instruks til medarbejdere i Koncernpresse om håndtering af Cerius' og Radius' særskilte identitet i kontakten og omtalen i medierne.
Se instruks 11.2 "Håndtering af Cerius' og Radius' særskilte identitet i forhold til medierne"
- Instruks til medarbejdere i koncern-HR om sikring af Cerius' og Radius' særskilte identitet i rekrutteringen, herunder håndtering af stillingsopslag og udformning af ansættelseskontrakter,
Se instruks 11.3 "Sikring af Cerius' og Radius' særskilte identitet ved rekruttering af medarbejdere".

4.11.3 Kontrol og opfølgning

Den overvågningsansvarlige påser løbende og ved eventuelle selskabsomstruktureringer, at kravet om Cerius' og Radius' særskilte identitet til stadighed overholdes.

En gang årligt tjekker den overvågningsansvarlige, at hjemmesiderne overholder krav til særskilt identitet, og at påkrævede informationer i henhold til Forsyningstilsynets vejledning er tilgængelige på Cerius' og Radius' hjemmesider.

En gang halvårligt tjekker den overvågningsansvarlige, at indhold på Cerius og Radius SoMe overholder kravene til særskilt identitet.

En gang årligt iværksætter den overvågningsansvarlige gennemgang af instrukserne for at sikre, at de er opdaterede, tilgængelige og fortsat relevante i de afdelinger, de vedrører.

4.12 Anvendelse af netselskabernes identitet ved opgaveudførelse

Det fremgår af elforsyningslovens § 20 b, stk. 2, at netselskaber skal sikre, at andre, der udfører opgaver for netselskabet, ved opgavens udførelse anvender en identitet, der adskiller sig tydeligt fra identiteter, der anvendes af de øvrige koncernforbundne selskaber.

Potentielle interessekonflikter og risiko for diskriminerende adfærd

Risikoen for potentielle interessekonflikter og diskriminerende adfærd ligger i, at Cerius eller Radius vil kunne medvirke til at "brande" fx et koncernforbundet kommercielt selskab, hvis det – når det udførte opgaver for Cerius og Radius – udførte dette i et kommercielt navn.

Kravet gælder for koncerninterne leverandører af ydelser til Cerius og Radius. Det indebærer, at de i kontakten med Cerius' og Radius' kunder og andre interessenter skal anvende Cerius' og Radius' navn og logo eller en helt tredje identitet, der adskiller sig fra koncernens øvrige identiteter.

Det koncerninterne driftsselskab Nexel A/S har en identitet, der helt adskiller sig fra koncernens øvrige identiteter. Nexel A/S' selvstændige navn og logo understøtter, at kravet om særskilt identitet overholdes.

Medarbejdere hos koncerninterne leverandører, der udfører opgaver for Cerius og Radius, benytter Cerius og Radius identitet. Dog kan medarbejdere i Nexel A/S udføre opgaver af operativ og teknisk karakter i eget navn og logo. Der er udarbejdet nærmere retningslinjer for, hvilken selskabsidentitet, der skal anvendes ved forskellige typer af ekstern kommunikation.

De tiltag, som Cerius og Radius har iværksat efter punkt 4.11, er også iværksat for at sikre, at koncerninterne leverandører, der udfører opgaver for Cerius og Radius, lever op til kravene.

I Cerius' og Radius' samhandelsaftaler med de koncerninterne leverandører er det kontraktmæssigt sikret, at de skal levere deres ydelser i overensstemmelse med IO-programmet, herunder de særlige krav om klarhed og anvendelse af en identitet, der adskiller sig fra koncernens øvrige identiteter ved udførelse af opgaver for Cerius og Radius.

Hvis leverandøren anvender underleverandører til udførelse af en opgave for Cerius og Radius, så skal leverandøren aftalemæssigt sikre sig med underleverandøren, at denne ikke anvender en identitet fra et konkurrenceudsat selskab, som er ejermæssigt forbundet til Cerius og Radius.

4.12.1 Information til medarbejderne

I dagligdagen skal lederne i de koncerninterne afdelinger, der udfører opgaver for Cerius og Radius, sikre, at medarbejderne kender og efterlever de regler og retningslinjer om Cerius og Radius' særskilte identitet, der gælder for deres arbejdsområder.

Herudover holdes der deltager den interne overvågningsansvarlige ind imellem på afdelingsmøder i Nexel A/S med henblik på information om reglerne om særskilt identitet.

Hvis medarbejdere er i tvivl om reglerne og håndteringen heraf, skal de spørge deres leder eller den overvågningsansvarlige.

4.12.2 Kontrol og opfølgning

Når det vurderes relevant, kan den overvågningsansvarlige gennemføre stikprøvekontroller af, hvorvidt de koncerninterne leverandører i opgaveudførelsen efterlever kravene om Cerius' og Radius' særskilte identitet.

5. Den overvågningsansvarliges uafhængighed

Elforsyningslovens § 20 a, stk. 2, stiller krav om, at et netselskab skal udpege en uafhængig overvågningsansvarlig, og ifølge IO-bekendtgørelsen skal IO-programmet beskrive, hvordan den overvågningsansvarliges uafhængighed sikres.

I overensstemmelse med elforsyningslovens § 20 a, stk. 3, og tilhørende bekendtgørelse, har Cerius og Radius hver udpeget en overvågningsansvarlig, som i samarbejde forestår den daglige administration af IO-programmet i Cerius og Radius. Cerius og Radius gør forskellige tiltag for at sikre de to overvågningsansvarliges uafhængighed:

- Den overvågningsansvarlige skal være ansat direkte i Cerius eller Radius med reference til en leder ansat direkte i Cerius eller Radius.
- Den overvågningsansvarlige udfører ingen opgaver for andre selskaber end Cerius og Radius og har således ingen arbejdsrelaterede interesser i andre selskaber.
- Den overvågningsansvarlige har i øvrigt ikke nogen stilling, noget ansvar, nogen interesser eller noget forretningsforhold i eller med virksomheder, som netvirksomheden er selskabsmæssigt forbundet med.
- Den overvågningsansvarlige skal gøre Cerius og Radius' direktør opmærksom på eventuelle forhold, der kan rejse tvivl om uafhængigheden.
- Den overvågningsansvarlige må ikke indgå i direktionen eller bestyrelsen for netvirksomheden.
- Den overvågningsansvarlige kan drøfte spørgsmål vedrørende IO-reglerne med den koncernjuridiske afdeling, når sådanne spørgsmål opstår. Beslutningskompetencen vedrørende disse spørgsmål ligger dog entydigt i Cerius og Radius.
- Der informeres på intranettet på Intern Overvågnings eget site om denne uafhængighed hos den overvågningsansvarlige.
- Den overvågningsansvarlige skal have relevant faglig indsigt i netvirksomhedsdrift og de reguleringsmæssige krav, hvorfor disse kriterier skal have afgørende vægt ved udpegning af overvågningsansvarlig for henholdsvis Cerius og Radius.

I varetagelsen af deres opgaver gør de overvågningsansvarlige brug af den adgang til oplysninger, som omtales i IO-bekendtgørelsens § 8, stk. 3. De overvågningsansvarlige har således adgang til alle nødvendige oplysninger hos netvirksomheden og de virksomheder, som netvirksomheden er selskabsmæssigt forbundet med, jf. definitionen heraf i netvirksomhedsbekendtgørelsen. Den overvågningsansvarlige er i praksis aldrig blevet nægtet oplysninger, som disse har ønsket udleveret.

En redegørelse for den udpegede overvågningsansvarliges kvalifikationer skal indgå i årsberetningen.

6. Årsberetning

Direktøren for Cerius og Radius har ansvar for, at der for hvert kalenderår afgives en årsberetning for henholdsvis Cerius og Radius til Forsyningstilsynet.

Årsberetningen skal redegøre for IO-programmets gennemførelse, herunder beskrive ændringer og den foretagne kontrol. Den skal anmeldes til Forsyningstilsynet senest den 1. juni det efterfølgende kalenderår.

IO-program og Årsberetning offentliggøres på Cerius og Radius hjemmesider samtidig med anmeldelsen til Forsyningstilsynet.

Den overvågningsansvarliges udkast til årsberetning godkendes af direktør for Cerius og Radius og forelægges derefter for bestyrelserne til godkendelse. Den overvågningsansvarlige, Direktøren og bestyrelsen underskriver derefter Årsberetningen.

7. Oversigt over instrukser

0.1 Orientering af medarbejdere om intern overvågning.

2.1 Tilslutninger.

2.2 Afbrydelse og genåbning af målere.

3.1 Håndtering af Cerius og Radius' kundekontakt i Netkunder.

8.1 Håndtering af forretningsmæssigt følsomme oplysninger i Netkunder.

8.2 Håndtering af Cerius og Radius forretningsmæssigt følsomme oplysninger i IT og Digital Innovation.

8.3 Håndtering af forretningsmæssigt følsomme oplysninger i Afdeling Målerdata.

10.1 Andel A.m.b.A's adgang til andelshavernes kontaktoplysninger.

11.1 Klarhed om Cerius og Radius særskilte identitet på hjemmesider og SoMe.

11.2 Håndtering af Cerius' og Radius' særskilte identitet i forhold til medierne.

11.3 Sikring af Cerius' og Radius' særskilte identitet ved rekruttering af medarbejdere.